



**Generalna Dyrekcja Dróg
Krajowych i Autostrad
Oddział w Białymstoku**

Białystok, 23-09-2024 r.

OBI.KP-6.4170.13.2.2024.jto

Pani
Jolanta Skowrońska

Korespondencja związana:

- [1] Petycja mieszkańców Osiedla Leśnego w Wasilkowie z dnia 05.08.2024 r.
- [2] Pismo Posła na Sejm RP Pana Krzysztofa Truskolaskiego z dnia 19.08.2024 r.
- [3] Pismo Wojewody Podlaskiego znak AB-I.7820.27.2024.IA z dnia 29.08.2024 r.

Generalna Dyrekcja Dróg Krajowych i Autostrad Oddział w Białymstoku, w odpowiedzi na petycję [1] oraz pisma [2], [3], ze względu na tożsamość ich przedmiotu, informuje jak niżej:

Sprawa 1.

Postulat budowy zjazdów z drogi ekspresowej S19 i budowy pasów włączania w okolicy istniejącego wiaduktu kolejowego i drogowego.

Na wstępie należy zaznaczyć, że zgodnie z obowiązującymi przepisami, tj. art. 3 *Ustawy z dnia 21 marca 1985 r. o drogach publicznych* (dalej: ustawa o drogach publicznych) drogi publiczne ze względu na ich dostępność dzielą się na: drogi ogólnodostępne oraz drogi o ograniczonej dostępności, w tym autostrady i drogi ekspresowe.

Droga ekspresowa, w świetle zapisów art. 4 cytowanej ustawy, to droga:

- a) której jezdnie główne lub jezdnie główna są przeznaczone wyłącznie do ruchu pojazdów samochodowych,
- b) łączącą lub krzyżującą się na różnych poziomach z innymi drogami transportu lądowego i wodnego, z dopuszczeniem wyjątkowo skrzyżowań z drogami publicznymi. Natomiast dostępność drogi – jest cechą charakteryzującą gęstość połączeń danej drogi z innymi drogami przez skrzyżowania lub węzły oraz zakres dostępu do drogi przez zjazdy.

Zgodnie z powyższym droga ekspresowa jest drogą o ograniczonej dostępności, gdyż jej głównym celem jest zapewnienie płynnego przejazdu przy zachowaniu odpowiednich prędkości i bezpieczeństwa ruchu oraz znaczne skrócenie czasu

przemieszczania się podróżujących. Wskazana w art. 4 pkt 24) ustawy o drogach publicznych definicja wskazuje wprost, iż aby wypełnić cele, jakim służy droga ekspresowa, należy ograniczyć ilość zjazdów, skrzyżowań, węzłów do niezbędnego minimum.

W Państwa piśmie z dnia 05.08.2024 r. wnioskuję się o wykonanie „zjazdu” z drogi ekspresowej S19 w okolicy istniejącego wiaduktu kolejowego. Takie rozwiązanie jest niezgodne z obowiązującymi przepisami, przede wszystkim Rozporządzeniem Ministra Infrastruktury z dnia 24 czerwca 2022 r. w *sprawie przepisów techniczno-budowlanych dotyczących dróg publicznych*, które jednoznacznie wskazuje w §55 ust. 1, iż zjazdu zwykłego nie projektuje się z jezdni głównej drogi klasy A, S lub GP, z wyjątkiem drogi klasy GP w trudnych warunkach. Dodatkowo w §57 ust. 1 ww. rozporządzenia wskazuje się wprost, iż droga klasy S (S19) łączy się z drogą klasy Z (DP 1418B) za pomocą węzła drogowego, a nie jak wnioskowano - za pomocą „zjazdu”.

Natomiast lokalizację węzłów określają zapisy *WR-D-31-1 Wytyczne projektowania skrzyżowań drogowych. Część 1: Wymagania podstawowe* opracowanych przez Ministerstwo Infrastruktury, gdzie w Tab. 6.4.1. wskazano minimalne odległości między skrzyżowaniami na drogach zamiejskich klas S, GP, G i Z. W przypadku drogi ekspresowej standardowe odległości pomiędzy skrzyżowaniami wynoszą minimum 7500 m, a dopuszczalne minimum 3000 m. Należy wspomnieć, że odległość pomiędzy węzłem Białystok Północ a wiaduktem kolejowym (proj. WK-23) wynosi około 2351 m, z kolei odległość od węzła Wasilków od wiaduktu kolejowego (WK-23) wynosi zaledwie ok. 1773 m. Tak więc zaproponowana lokalizacja „zjazdu” z drogi projektowanej ekspresowej S19 w tym miejscu nie spełniałaby zapisów WR-D-31-1. Należy również zauważyć, iż istniejące już węzły „Wasilków” i „Białystok Północ” są zlokalizowane dużo bliżej niż węzły na innych porównywalnych drogach ekspresowych na odcinkach szlakowych i zamiejskich.

Reasumując powyższe należy stwierdzić, iż nie istnieje techniczna, zgodna z obowiązującym prawem, możliwość wybudowania „zjazdu” z drogi ekspresowej S19 w obrębie przejazdu kolejowego linii kolejowej nr 6 na relacji Zielonka – Kuźnica Białostocka. Dodatkowo - realizacja 3 węzłów w na odcinku szlakowym o długości ok. 4,2 km (odległość między węzłami Sochonie i Wasilków) jest całkowicie nieuzasadniona ekonomicznie ze względu na koszt budowy, ale również ze względu na koszty wykupu terenu, na którym miałyby być zlokalizowany węzeł. Istotne są również aspekty środowiskowe –obszar wspomnianego przez Państwa „zjazdu” nie jest objęty wydaną Decyzją o środowiskowych uwarunkowaniach, co w praktyce zupełnie uniemożliwia realizację tego postulatu.

Sprawa 2

Postulat wytyczenia i wybudowania szutrowej drogi dla tirów i pojazdów ciężkich biegnącej wzdłuż drogi S19 łączącej się z ulicą Cedrową w Wasilkowie.

W odniesieniu do wniosku o wybudowanie drogi o nawierzchni kruszywowej wzdłuż drogi ekspresowej S19, równoległej do ulicy Cedrowej w Wasilkowie należy wspomnieć, iż ustawa o drogach publicznych, w art. 19. ust. 2. Zarządcami dróg, z zastrzeżeniem ust. 3, 5, 5a i 8, są dla dróg: krajowych – Generalny Dyrektor Dróg Krajowych i Autostrad; wojewódzkich – zarząd województwa; powiatowych – zarząd powiatu; gminnych – wójt (burmistrz, prezydent miasta). Natomiast zgodnie z art. 20 do zarządcy drogi należy w szczególności: 1) opracowywanie projektów planów rozwoju sieci drogowej oraz bieżące informowanie o tych planach organów właściwych do sporządzania miejscowych planów zagospodarowania przestrzennego; 2) opracowywanie projektów planów finansowania budowy, przebudowy, remontu, utrzymania i ochrony dróg oraz drogowych obiektów inżynierskich.

W świetle przywołanych przepisów za odpowiednie i zgodne z potrzebami mieszkańców zapewnienie sieci komunikacyjnej odpowiedzialny jest odpowiedni zarządca drogi – w tym przypadku Gmina Wasilków. Generalna Dyrekcja Dróg Krajowych i Autostrad zrealizowała połączenie drogi krajowej z drogami lokalnymi poprzez węzeł „Wasilków”. Rozbudowa sieci komunikacyjnej i zapewnienie dobrostanu lokalnej społeczności, polegającego na maksymalnym zmniejszeniu uciążliwości związanej z transportem kołowym wewnątrz obszaru gminy należy do właściwego zarządcy. Biorąc pod uwagę powyższe Generalna Dyrekcja Dróg Krajowych i Autostrad Oddział w Białymstoku nie widzi możliwości prawnej przenoszenia przebiegu ulicy Cedrowej lub wybudowania dodatkowej drogi o nawierzchni szutrowej, gdyż ustawodawca jasno podzielił kompetencje związane z zarządzaniem siecią dróg różnych kategorii. Generalna Dyrekcja Dróg Krajowych i Autostrad nie może realizować zadań publicznych, które nie są jej przypisane przepisami prawa, ponad niezbędny i konieczny zakres przebudów dróg lokalnych, wynikających z powstania nowej sieci dróg krajowych.

Odnosząc się do stanu faktycznego - istniejącą drogę przyległą do S19, będącą przedmiotem petycji, oznaczono na poniższej mapie pomocniczej kolorem czerwonym. Co istotne - oznaczona na czerwono droga jest funkcjonalnie jedynie pozostawionym pasem terenu przyległym do nasypu służącym zarządcy drogi do wykonywania zadań utrzymaniowych w tym np. koszenia skarp nasypu. Znajduje się ona w pasie drogowym należącym do Skarbu Państwa, jednakże nie jest to droga zrealizowana w roku 2011 w ramach budowy I-szej jezdni Obw. Wasilkowa. Nie była ona przewidziana do realizacji w ramach inwestycji budowy I-szej jezdni Obw. Wasilkowa jako droga publiczna (dowód:

plan zagospodarowania - w załączeniu) i nie została ówczasnie zrealizowana w terenie, co potwierdzają również archiwalne fotografie terenowe.



Mapa pomocnicza okolic ul. Cedrowej w Wasilkowie w sąsiedztwie tzw. Osiedla Leśnego.



Fotografia okolic ul. Cedrowej wedle stanu z 2023 r.

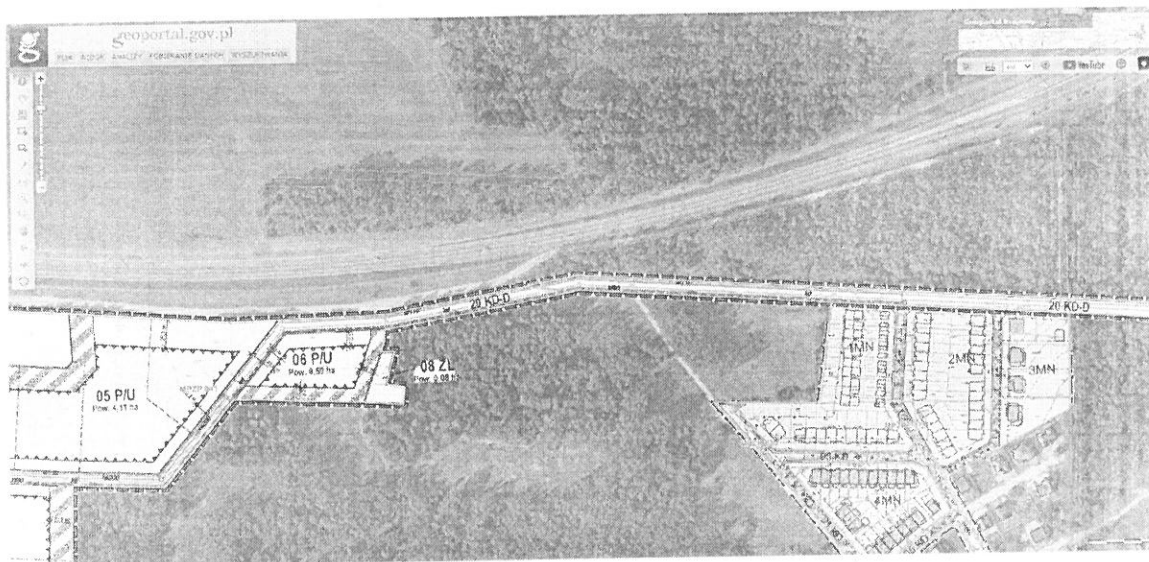


Fotografia okolic ul. Cedrowej wedle stanu z 2012 r. – rok po oddaniu Obw. Wasilkowa do ruchu publicznego.

Wskazany wyżej odcinek „drogi” nie jest drogą, a jest w istocie jedynie „zajeżdżonym pasem terenu” w pasie drogowym będącym w zarządzie GDDKiA.

Obecnie funkcjonująca w ciągu ulicy Cedrowej w Wasilkowie organizacja ruchu wprowadzona przez UM Wasilków wskazuje na istnienie znaków B-5 (zakaz wjazdu pojazdów ciężarowych) umieszczonych na ulicy Cedrowej po obydwu jej stronach. W ocenie GDDKiA taka organizacja ruchu mogła leżeć u podstaw podjęcia próby utworzenia swoistego „objazdu” Osiedla Leśnego bez uzgodnienia z GDDKiA we wspomnianym wyżej pasie terenu przyległym do nasypu. Fizyczne przejazdy pojazdów powyżej 3,5t po pasie drogowym GDDKiA, doprowadziły do mylnego przekonania protestujących, jakoby GDDKiA

poprzez realizację dwujezdniowej S19 Obw. Wasilkowa zablokuje możliwość ruchu pojazdów ciężkich przez ową drogę w nieodległej przyszłości, co nie jest zgodne z prawdą, gdyż wedle oficjalnych dokumentów droga w tym miejscu fizycznie i formalnie nie istnieje. Ponadto droga ta nie znajduje się również w dokumentach planistycznych Gminy Wasilków.



Fotografia okolic ul. Cedrowej (20KD-D) z MPZP041 Gminy Wasilków.

Należy również podkreślić, iż Gmina Wasilków, w której imieniu działa Biuro projektowe BIPRO Grzegorz Ciurla, wedle wiedzy GDDKiA, zleciła temu podmiotowi przygotowanie projektu przebudowy ulicy Cedrowej jedynie w ciągu głównym tej ulicy, który to projekt niestety nie uwzględnia postulatów mieszkańców Osiedla Leśnego wskazanych w petycji – projekt uwzględnia jedynie przebudowę ciągu głównego.

Należy wyraźnie zaznaczyć, że Gmina Wasilków może zalegalizować obecny układ drogowy w tym rejonie poprzez doprojektowanie i wykonanie drogi gminnej równoległej do pasa technologicznego drogi S19 o podobnych parametrach i charakterze, którą posiada obecna, nielegalna „droga” oznaczona na mapie pomocniczej kolorem czerwonym. GDDKiA deklaruje gotowość do pełnej i natychmiastowej współpracy w zakresie możliwości uzgodnienia położenia w planie sytuacyjnym przyszłej S19 z potencjalną drogą gminną (którą Gmina może zaprojektować i wykonać legalnie) mogącą wyprowadzić ruch pojazdów ciężkich z ulicy Cedrowej przebiegającej w pobliżu Osiedla Leśnego. Gmina Wasilków, jako beneficjent i zarazem dysponent środków publicznych, w tym z tytułu podatków od dochodów osób prawnych, ma możliwość przeznaczać te środki na zapewnianie dostępności komunikacyjnej mieszkańcom i przedsiębiorcom, prowadzącym działalność na terenie Gminy, co wynika wprost z art. 7 Ustawy z 8 marca 1990 r. o samorządzie gminnym, a co nie jest z zasady domeną GDDKiA.

Reasumując, w opinii GDDKiA organem właściwym do rozwiązania problemu opisanego w Państwa petycji, a związanego z przebiegiem tej ulicy jest Burmistrz Wasilkowa będący organem planistycznym i wykonawczym w odniesieniu do docelowej sieci drogowej na terenie Gminy Wasilków, korzystający na równi z GDDKiA z możliwości, które daje *Ustawa z dnia 10 kwietnia 2003 r. o szczególnych zasadach przygotowania i realizacji inwestycji w zakresie dróg publicznych*. Burmistrz Wasilkowa posiada pełne instrumentarium prawne i faktyczne, aby zaistniały problem rozwiązać tak, jak oczekują tego mieszkańcy.

Sprawa 3

Niewygradzanie barierkami (pozostawienie dostępnej) istniejącej drogi szutrowej dla pojazdów ciężkich, którą obecnie poruszają się pojazdy ciężkie omijając Osiedle Leśne.

Generalna Dyrekcja Dróg Krajowych i Autostrad wskazuje, iż decyzja o środowiskowych uwarunkowaniach z dnia 28.09.2021 r., znak WOOŚ.420.4.2020.DK określa m.in. *Wymagania dotyczące ochrony środowiska konieczne do uwzględnienia w dokumentacji wymaganej do uzyskania decyzji o zezwoleniu na realizację inwestycji drogowej*. Zgodnie z pkt. I.3.9. na całej długości trasy należy wykonać szczelne obustronne wygradzenie całego odcinka drogi. Niewypełnienie powyższego powoduje brak możliwości oddania odcinka drogi do ruchu publicznego z powodu niezastosowania się do zapisów decyzji o środowiskowych uwarunkowaniach, a także powoduje bezpośrednie rażące zagrożenie bezpieczeństwa ruchu drogowego ze względu na umożliwienie dostępu ludzi i dzięki zwierzyny na jezdnie drogi S19, po której ze znacznymi prędkościami poruszają się będą pojazdy.

Z kolei odnosząc się do propozycji poprowadzenia dodatkowej drogi wzdłuż projektowanej drogi S19 aż do ronda św. Krzysztofa w Wasilkowie należy przypomnieć, iż inwestycja pn. *„Projekt i budowa drogi ekspresowej S19 Dobrzyniewo – Sokółka, odcinek: węzeł Czarna Białostocka (bez węzła) – węzeł Białystok Północ (bez węzła).”* objęta jest decyzją o środowiskowych uwarunkowaniach, a zaproponowane rozwiązanie wybiega poza obszar ww. decyzji, więc niemożliwym jest podjęcie działań w zakresie budowy dróg i infrastruktury jej towarzyszącej poza obszarem wskazanym w decyzji o środowiskowych uwarunkowaniach z dnia 28.09.2021 r. Dodatkowo w opinii GDDKiA w Białymstoku budowa takiej drogi nie ma uzasadnienia prawnego i ekonomicznego.

W tej sprawie Oddział przeprowadzi stosowną analizę możliwości podjęcia działań w zakresie przesunięcia ogrodzenia pasa technologicznego, jednak należy pamiętać, że co do zasady pas technologiczny nie powinien służyć ruchowi ciężkiemu ani jakimkolwiek ruchowi publicznemu, a jedynie pojazdom

Zarządcy drogi lub podmiotom wykonującym usługi na jego rzecz w ramach zadań utrzymaniowych – stąd, w przypadku podjęcia takiego działania, nieodzowna jest partycypacja Gminy Wasilków w kosztach utrzymania tego pasa, o ile takie rozwiązanie dojdzie do skutku.

Sprawa 4

Ochrona akustyczna Osiedla Leśnego w Wasilkowie w związku z budową S19.

W sprawie tej białostocki Oddział GDDKiA zajmował stanowisko wielokrotnie, w tym między innymi w odpowiedziach na pisma Burmistrza Wasilkowa z dnia 23.02.2024 r. znak BGGN.7226.1.2024.PK oraz petycje Pani Joanny Skowrońskiej z dnia 23.02.2024 r., z dnia 26.03.2024 r. oraz z dnia 01.07.2024 r. (odpowiedzi na w/w pismo i petycje przekazujemy w załączeniu).

W odniesieniu do kwestii zaprojektowania i wybudowania urządzeń dźwiękochłonnych w sąsiedztwie trasy S19 - należy wskazać, iż w naszym piśmie z dnia 18.03.2024 r., znak O/BI.KP-6.4170.13.1.2024.jto wyjaśnialiśmy wyczerpująco zasady projektowania ekranów akustycznych. Wskazano, iż Wykonawca Kontraktu - UNIBEP S.A., z którym w dniu 19.02.2024 r. podpisano umowę na projekt i budowę drogi ekspresowej S19 na odcinku: węzeł Czarna Białostocka (bez węzła) – Białystok Północ (bez węzła), na etapie opracowywania projektu budowlanego zobowiązany jest do przeprowadzenia ponownej analizy w celu określenia oddziaływania projektowanej drogi na klimat akustyczny. Zostanie ona przeprowadzona przy uwzględnieniu przyjętych w projekcie budowlanym rozwiązań drogowych oraz aktualnego zagospodarowania terenu, w szczególności istniejących zabudowań mieszkalnych podlegających ochronie. **Decyzja o środowiskowych uwarunkowaniach przewiduje budowę ekranów akustycznych w lokalizacji Osiedla Leśnego na odcinku około 250m o wysokości 2m, ale ich ostateczne (powykonawcze) parametry wysokości nie zostały jeszcze ostatecznie ustalone.** Analiza stanowić będzie element raportu, który zostanie opracowany na potrzeby ponownej oceny oddziaływania na środowisko prowadzonej na etapie wydawania decyzji zezwalającej na realizację inwestycji drogowej. Organ właściwy do jej wydania, Regionalny Dyrektor Ochrony Środowiska w Białymstoku, zapewni możliwość udziału społeczeństwa w postępowaniu i zapoznania się z tymi dokumentami. Złożenie wniosku o wydanie decyzji ZRID ma nastąpić w terminie 10 miesięcy od daty podpisania umowy z Wykonawcą, tj. do 19.12.2024 r. Niezależnie od powyższego należy wskazać, iż zgodnie z obecnym stanem faktycznym na przedmiotowych działkach w rejonie msc. Sochonie nie istnieje zabudowa budynków mieszkalnych oraz wedle wiedzy powziętej ze strony internetowej Głównego Urzędu Nadzoru Budowlanego,

nie odnotowano również wydanej decyzji pozwalającej na budowę budynku mieszkalnego, w tym w rejonie działki 341/8. Dodatkowo, rok po oddaniu tego odcinka drogi S19 do ruchu, Wykonawca zobowiązany jest do dostosowania zastosowanych ekranów akustycznych do realnej emisji hałasu, wynikającej z pomiarów przeprowadzonych w terenie przy dwujezdniowej, w pełni funkcjonującej drodze S19.

Jednocześnie, działając na podstawie art. 6 ust. 1 Ustawy o petycjach (Dz. U. 2018 tj. poz 870) niniejszym przekazuje się petycję Burmistrzowi Wasilkowa jako organowi właściwemu do jej rozpatrzenia – w części dotyczącej budowy dróg gminnych.

Do wiadomości otrzymują:

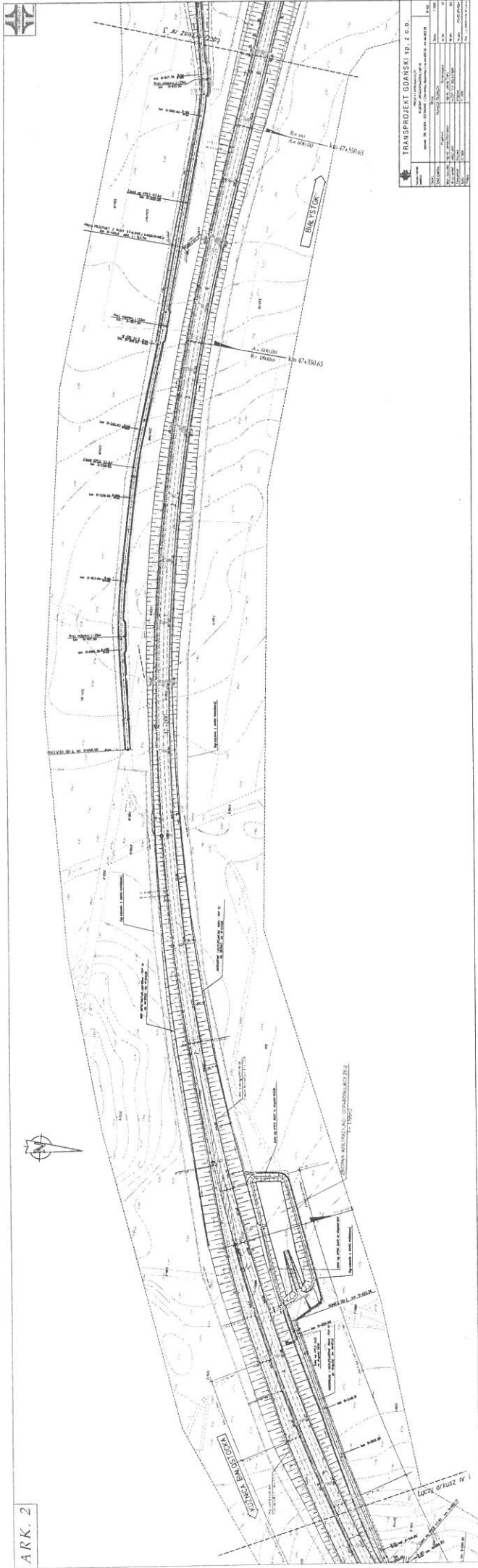
1. Biuro Kontroli i Audytu Centrali GDDKiA, ul. Wronia 53, 00-874 Warszawa
2. Biuro Generalnego Dyrektora Centrali GDDKiA, ul. Wronia 53, 00-874 Warszawa
3. Pan Krzysztof Truskolaski – Poseł na Sejm RP, Biuro Poselskie - ul. Malmeda 10, 15-440 Białystok
4. Wojewoda Podlaski Pan Jacek Brzozowski, ul. Mickiewicza 3, 15-213 Białystok
5. Burmistrz Wasilkowa Pan Adrian Łuckiewicz, ul Białostocka 7, 16-010 Wasilków

Załączniki:

1. Petycja mieszkańców Osiedla Leśnego z dnia 05.08.2024 r.

Dokument podpisany elektronicznie

Z poważaniem
Wojciech Borzuchowski
Dyrektor Oddziału



TRANSPROJEKT GDANSKI SP. Z O.O.

PROJEKT		WYKONANIE		CZĘŚĆ	
Nazwa	Opis	Nazwa	Opis	Nazwa	Opis
1	1.000	1	1.000	1	1.000
2	2.000	2	2.000	2	2.000
3	3.000	3	3.000	3	3.000
4	4.000	4	4.000	4	4.000
5	5.000	5	5.000	5	5.000
6	6.000	6	6.000	6	6.000
7	7.000	7	7.000	7	7.000
8	8.000	8	8.000	8	8.000
9	9.000	9	9.000	9	9.000
10	10.000	10	10.000	10	10.000
11	11.000	11	11.000	11	11.000
12	12.000	12	12.000	12	12.000
13	13.000	13	13.000	13	13.000
14	14.000	14	14.000	14	14.000
15	15.000	15	15.000	15	15.000
16	16.000	16	16.000	16	16.000
17	17.000	17	17.000	17	17.000
18	18.000	18	18.000	18	18.000
19	19.000	19	19.000	19	19.000
20	20.000	20	20.000	20	20.000
21	21.000	21	21.000	21	21.000
22	22.000	22	22.000	22	22.000
23	23.000	23	23.000	23	23.000
24	24.000	24	24.000	24	24.000
25	25.000	25	25.000	25	25.000
26	26.000	26	26.000	26	26.000
27	27.000	27	27.000	27	27.000
28	28.000	28	28.000	28	28.000
29	29.000	29	29.000	29	29.000
30	30.000	30	30.000	30	30.000
31	31.000	31	31.000	31	31.000
32	32.000	32	32.000	32	32.000
33	33.000	33	33.000	33	33.000
34	34.000	34	34.000	34	34.000
35	35.000	35	35.000	35	35.000
36	36.000	36	36.000	36	36.000
37	37.000	37	37.000	37	37.000
38	38.000	38	38.000	38	38.000
39	39.000	39	39.000	39	39.000
40	40.000	40	40.000	40	40.000
41	41.000	41	41.000	41	41.000
42	42.000	42	42.000	42	42.000
43	43.000	43	43.000	43	43.000
44	44.000	44	44.000	44	44.000
45	45.000	45	45.000	45	45.000
46	46.000	46	46.000	46	46.000
47	47.000	47	47.000	47	47.000
48	48.000	48	48.000	48	48.000
49	49.000	49	49.000	49	49.000
50	50.000	50	50.000	50	50.000
51	51.000	51	51.000	51	51.000
52	52.000	52	52.000	52	52.000
53	53.000	53	53.000	53	53.000
54	54.000	54	54.000	54	54.000
55	55.000	55	55.000	55	55.000
56	56.000	56	56.000	56	56.000
57	57.000	57	57.000	57	57.000
58	58.000	58	58.000	58	58.000
59	59.000	59	59.000	59	59.000
60	60.000	60	60.000	60	60.000
61	61.000	61	61.000	61	61.000
62	62.000	62	62.000	62	62.000
63	63.000	63	63.000	63	63.000
64	64.000	64	64.000	64	64.000
65	65.000	65	65.000	65	65.000
66	66.000	66	66.000	66	66.000
67	67.000	67	67.000	67	67.000
68	68.000	68	68.000	68	68.000
69	69.000	69	69.000	69	69.000
70	70.000	70	70.000	70	70.000
71	71.000	71	71.000	71	71.000
72	72.000	72	72.000	72	72.000
73	73.000	73	73.000	73	73.000
74	74.000	74	74.000	74	74.000
75	75.000	75	75.000	75	75.000
76	76.000	76	76.000	76	76.000
77	77.000	77	77.000	77	77.000
78	78.000	78	78.000	78	78.000
79	79.000	79	79.000	79	79.000
80	80.000	80	80.000	80	80.000
81	81.000	81	81.000	81	81.000
82	82.000	82	82.000	82	82.000
83	83.000	83	83.000	83	83.000
84	84.000	84	84.000	84	84.000
85	85.000	85	85.000	85	85.000
86	86.000	86	86.000	86	86.000
87	87.000	87	87.000	87	87.000
88	88.000	88	88.000	88	88.000
89	89.000	89	89.000	89	89.000
90	90.000	90	90.000	90	90.000
91	91.000	91	91.000	91	91.000
92	92.000	92	92.000	92	92.000
93	93.000	93	93.000	93	93.000
94	94.000	94	94.000	94	94.000
95	95.000	95	95.000	95	95.000
96	96.000	96	96.000	96	96.000
97	97.000	97	97.000	97	97.000
98	98.000	98	98.000	98	98.000
99	99.000	99	99.000	99	99.000
100	100.000	100	100.000	100	100.000

ARK. 2