

BURMISTRZ WASILKOWA



BUDŻET GMINY WASILKÓW NA 2015 ROK

(PROJEKT)

WASILKÓW 2014 ROK

ZARZĄDZENIE NR 411/2014 BURMISTRZA WASILKOWA

z dnia 14 listopada 2014 roku

w sprawie projektu budżetu gminy na 2015 rok

Na podstawie art. 233, art. 238 ustawy z dnia 27 sierpnia 2009 r. o finansach publicznych (tekst jedn. z 2013r. poz. 885, zm.: Dz. U. z 2014r. poz. 1146) oraz Uchwały Nr XLIX/262/10 Rady Miejskiej w Wasilkowie z dnia 26 sierpnia 2010 r. w sprawie trybu prac nad projektem uchwały budżetowej, procedury uchwalania budżetu, rodzaju i szczegółowości materiałów informacyjnych towarzyszących projektowi Burmistrz Wasilkowa zarządza, co następuje:

§ 1. Ustala się:

1. projekt budżetu gminy na 2015 rok, w formie projektu uchwały budżetowej Rady Miejskiej wraz z załącznikami – stanowiący załącznik Nr 1,

2. objaśnienia do projektu budżetu i informację o stanie mienia komunalnego, zgodnie z załącznikiem Nr 2,

§ 2. Niniejsze Zarządzenie przedkłada się Radzie Miejskiej i Regionalnej Izbie Obrachunkowej w Białymstoku w terminie i na zasadach określonych obowiązującymi przepisami.

§ 3. Zarządzenie wchodzi w życie z dniem powzięcia.

Załącznik Nr 1 do Zarządzenia Nr 411/2014

Burmistrza Wasilkowa
z dnia 14 listopada 2014 roku

UCHWAŁA NR
RADY MIEJSKIEJ W WASILKOWIE

z dnia

w sprawie uchwalenia budżetu gminy Wasilków na rok 2015.

Na podstawie art. 18 ust. 2 pkt. 4, pkt. 9 lit. „d” oraz lit. „i” ustawy z dnia 8 marca 1990 r. o samorządzie gminnym (tekst jedn. z 2013 r. Dz.U. poz.594, zm.: Dz.U. z 2014r. poz. 1072), oraz art. 211, art. 212, art. 214, art. 215, art. 222, art. 235, art. 236, art. 237, art. 242, art. 258 ustawy z dnia 27 sierpnia 2009 r. o finansach publicznych (tekst jedn. z 2013r. poz. 885, zm.: Dz. U. z 2014r. poz. 1146) Rada Miejska w Wasilkowie uchwala, co następuje:

§ 1. Dochody budżetu gminy w wysokości **42.590.154 zł**, z tego:

1. dochody bieżące w wysokości 37.057.654 zł,
2. dochody majątkowe w wysokości 5.532.500 zł,
- zgodnie z załączoną do niniejszej uchwały Tabelą nr 1,

§ 2. Wydatki budżetu gminy w wysokości **47.187.047 zł**, z tego:

1. wydatki bieżące w wysokości 39.590.512 zł,
2. wydatki majątkowe w wysokości 7.596.535 zł,
- zgodnie z załączoną do niniejszej uchwały Tabelą nr 2.

§ 3. W budżecie tworzy się rezerwy:

- ogólną w wysokości - **149.408 zł**,
- celową w wysokości - **108.150 zł**,

z przeznaczeniem na:

- a) zarządzanie kryzysowe w kwocie – 108.150 zł.

§ 4. 1. Limity wydatków na zadania inwestycyjne realizowane w roku 2015 zgodnie z załącznikiem nr 1.

2. Wydatki na programy i projekty realizowane ze środków pochodzących z funduszy strukturalnych i Funduszu Spójności w wysokości 6.081.000 zł, zgodnie z załącznikiem nr 2.

§ 5. Deficyt budżetu gminy w wysokości **4.596.893 zł**, który zostanie pokryty przychodami pochodzącymi z:

1. wolnych środków, jako nadwyżki środków pieniężnych na rachunku bieżącym budżetu gminy wynikających z rozliczeń kredytów z lat ubiegłych w kwocie **4.596.893 zł**.

§ 6. Łączną kwotę przychodów budżetu w wysokości **5.622.850 zł**, oraz łączną kwotę rozchodów budżetu w wysokości **1.025.957 zł**, zgodnie z załącznikiem nr 3.

§ 7. Limity zobowiązań z tytułu emisji papierów wartościowych oraz kredytów i pożyczek zaciąganych na:

1) sfinansowanie przejściowego deficytu budżetu – w kwocie 500.000 zł;

§ 8. 1. Ustala się dochody w kwocie **200.000 zł** z tytułu wydawania zezwoleń na sprzedaż napojów alkoholowych oraz wydatki w kwocie **200.000 zł** na realizację zadań określonych w gminnym programie profilaktyki i rozwiązywania problemów alkoholowych.

2. Ustala się wydatki w kwocie **2.000 zł** na realizację zadań określonych w gminnym programie przeciwdziałania narkomanii.

3. Ustala się dochody w kwocie **150.000 zł** i wydatki w kwocie **150.000 zł** związane z realizacją zadań określonych ustawą Prawo ochrony środowiska.

4. Ustala się dochody w kwocie **882.864 zł** i wydatki w kwocie **1.102.028 zł** związane z realizacją zadań określonych w art.6r ust. 2 ustawy o utrzymaniu czystości i porządku w gminach.

§ 9. Wyodrębnia się w budżecie kwotę **154.027 zł**, do dyspozycji sołectw, z tego dla:

1. sołectwa Dąbrówki	kwotę	15.865 zł
2. sołectwa Jurówce	kwotę	19.372 zł
3. sołectwa Nowodworce	kwotę	22.044 zł
4. sołectwa Rybniki	kwotę	10.964 zł
4. sołectwa Sielachowskie – Osowicze	kwotę	13.983 zł
5. sołectwa Sochonie	kwotę	19.953 zł
6. sołectwa Studzianki I	kwotę	17.166 zł
7. sołectwa Studzianki II	kwotę	18.327 zł
8. sołectwa Woroszyły	kwotę	7.178 zł
9. sołectwa Wólka Przedmieście	kwotę	9.175 zł

- zgodnie z załącznikiem nr 4.

§ 10. Zestawienie planowanych kwot dotacji udzielanych z budżetu Gminy, zgodnie z załącznikiem nr 5.

§ 11. 1. Plan przychodów i kosztów w łącznej kwocie (zbiorczo), dla samorządowych zakładów budżetowych: przychody – **1.123.450 zł**, koszty – **1.123.450 zł**, zgodnie z załącznikiem nr 6.

1. Plan dochodów i wydatków w łącznej kwocie (zbiorczo) dla wyodrębnionego rachunku dochodów oświatowych jednostek budżetowych: dochody – **72.100 zł**, wydatki – **72.100 zł**, zgodnie z załącznikiem nr 7.

§ 12. Upoważnia się Burmistrza do:

1. zaciągania kredytów i pożyczek oraz emisji papierów wartościowych do wysokości poszczególnych limitów zobowiązań określonych w § 7;

2. zaciągania zobowiązań:

- z tytułu umów, których realizacja w roku budżetowym i w latach następnych jest niezbędna dla zapewnienia ciągłości działania gminy i z których wynikające płatności wykraczają poza rok budżetowy,
- przekazania uprawnień jednostkom organizacyjnym do zaciągania zobowiązań z tytułu umów, których realizacja w roku budżetowym i w latach następnych jest niezbędna dla zapewnienia ciągłości działania gminy i z których wynikające płatności wykraczają poza rok budżetowy,
- dokonywania zmian w planie wydatków w zakresie wynagrodzenia ze stosunku pracy – z wyłączeniem przeniesień wydatków między działami,
- dokonywania zmian w planie wydatków majątkowych, polegających na przenoszeniu planowanych wydatków między zadaniami z wyłączeniem rozszerzania ich zakresu rzeczowego oraz wprowadzania nowych zadań,
- przekazania kierownikom jednostek budżetowych uprawnień do dokonywania przeniesień w planie wydatków,
- przekazania kierownikom innych jednostek organizacyjnych gminy uprawnień do dokonywania przeniesień w planie wydatków,
- lokowania wolnych środków budżetowych na rachunkach bankowych w innych bankach niż bank prowadzący obsługę budżetu gminy.

§ 13. Wykonanie Uchwały powierza się Burmistrzowi Wasilkowa.

§ 14. Uchwała wchodzi w życie z dniem 1 stycznia 2015 roku i podlega publikacji w Dzienniku Urzędowym Województwa Podlaskiego oraz na tablicy ogłoszeń Urzędu Miejskiego.

PLANOWANE DOCHODY BUDŻTU NA 2015 ROK

Rodzaj zadania: **Własne**

Dział	Rozdział	§	Nazwa	Plan ogółem
1	2	3	4	5
bieżące				
010			Rolnictwo i łowiectwo	930,00
			w tym z tytułu dotacji i środków na finansowanie wydatków na realizację zadań finansowanych z udziałem środków, o których mowa w art. 5 ust. 1 pkt 2 i 3	0,00
	01095		Pozostała działalność	930,00
			w tym z tytułu dotacji i środków na finansowanie wydatków na realizację zadań finansowanych z udziałem środków, o których mowa w art. 5 ust. 1 pkt 2 i 3	0,00
		0750	Dochody z najmu i dzierżawy składników majątkowych Skarbu Państwa, jednostek samorządu terytorialnego lub innych jednostek zaliczanych do sektora finansów publicznych oraz innych umów o podobnym charakterze	930,00
100			Górnictwo i kopalnictwo	10 000,00
			w tym z tytułu dotacji i środków na finansowanie wydatków na realizację zadań finansowanych z udziałem środków, o których mowa w art. 5 ust. 1 pkt 2 i 3	0,00
	10095		Pozostała działalność	10 000,00
			w tym z tytułu dotacji i środków na finansowanie wydatków na realizację zadań finansowanych z udziałem środków, o których mowa w art. 5 ust. 1 pkt 2 i 3	0,00
		0460	Wpływy z opłaty eksploatacyjnej	10 000,00
700			Gospodarka mieszkaniowa	560 000,00
			w tym z tytułu dotacji i środków na finansowanie wydatków na realizację zadań finansowanych z udziałem środków, o których mowa w art. 5 ust. 1 pkt 2 i 3	0,00
	70005		Gospodarka gruntami i nieruchomościami	560 000,00
			w tym z tytułu dotacji i środków na finansowanie wydatków na realizację zadań finansowanych z udziałem środków, o których mowa w art. 5 ust. 1 pkt 2 i 3	0,00
		0470	Wpływy z opłat za trwałe zarząd, użytkowanie, służebność i użytkowanie wieczyste nieruchomości	180 000,00
		0490	Wpływy z innych lokalnych opłat pobieranych przez jednostki samorządu terytorialnego na podstawie odrębnych ustaw	160 000,00

		0750	Dochody z najmu i dzierżawy składników majątkowych Skarbu Państwa, jednostek samorządu terytorialnego lub innych jednostek zaliczanych do sektora finansów publicznych oraz innych umów o podobnym charakterze	220 000,00
750			Administracja publiczna	90 050,00
			w tym z tytułu dotacji i środków na finansowanie wydatków na realizację zadań finansowanych z udziałem środków, o których mowa w art. 5 ust. 1 pkt 2 i 3	0,00
	75011		Urzędy wojewódzkie	50,00
			w tym z tytułu dotacji i środków na finansowanie wydatków na realizację zadań finansowanych z udziałem środków, o których mowa w art. 5 ust. 1 pkt 2 i 3	0,00
		2360	Dochody jednostek samorządu terytorialnego związane z realizacją zadań z zakresu administracji rządowej oraz innych zadań zleconych ustawami	50,00
	75023		Urzędy gmin (miast i miast na prawach powiatu)	90 000,00
			w tym z tytułu dotacji i środków na finansowanie wydatków na realizację zadań finansowanych z udziałem środków, o których mowa w art. 5 ust. 1 pkt 2 i 3	0,00
		0690	Wpływy z różnych opłat	30 000,00
		0970	Wpływy z różnych dochodów	60 000,00
756			Dochody od osób prawnych, od osób fizycznych i od innych jednostek nieposiadających osobowości prawnej oraz wydatki związane z ich poborem	22 629 765,00
			w tym z tytułu dotacji i środków na finansowanie wydatków na realizację zadań finansowanych z udziałem środków, o których mowa w art. 5 ust. 1 pkt 2 i 3	0,00
	75601		Wpływy z podatku dochodowego od osób fizycznych	17 000,00
			w tym z tytułu dotacji i środków na finansowanie wydatków na realizację zadań finansowanych z udziałem środków, o których mowa w art. 5 ust. 1 pkt 2 i 3	0,00
		0350	Podatek od działalności gospodarczej osób fizycznych, opłacany w formie karty podatkowej	17 000,00
	75615		Wpływy z podatku rolnego, podatku leśnego, podatku od czynności cywilnoprawnych, podatków i opłat lokalnych od osób prawnych i innych jednostek organizacyjnych	5 817 245,00
			w tym z tytułu dotacji i środków na finansowanie wydatków na realizację zadań finansowanych z udziałem środków, o których mowa w art. 5 ust. 1 pkt 2 i 3	0,00
		0310	Podatek od nieruchomości	5 682 189,00
		0320	Podatek rolny	9 000,00
		0330	Podatek leśny	96 056,00
		0340	Podatek od środków transportowych	30 000,00

	75616		Wpływy z podatku rolnego, podatku leśnego, podatku od spadków i darowizn, podatku od czynności cywilno-prawnych oraz podatków i opłat lokalnych od osób fizycznych	3 682 369,00
			w tym z tytułu dotacji i środków na finansowanie wydatków na realizację zadań finansowanych z udziałem środków, o których mowa w art. 5 ust. 1 pkt 2 i 3	0,00
		0310	Podatek od nieruchomości	2 660 079,00
		0320	Podatek rolny	150 000,00
		0330	Podatek leśny	12 910,00
		0340	Podatek od środków transportowych	119 380,00
		0360	Podatek od spadków i darowizn	40 000,00
		0500	Podatek od czynności cywilnoprawnych	700 000,00
	75618		Wpływy z innych opłat stanowiących dochody jednostek samorządu terytorialnego na podstawie ustaw	1 122 864,00
			w tym z tytułu dotacji i środków na finansowanie wydatków na realizację zadań finansowanych z udziałem środków, o których mowa w art. 5 ust. 1 pkt 2 i 3	0,00
		0410	Wpływy z opłaty skarbowej	40 000,00
		0480	Wpływy z opłat za zezwolenia na sprzedaż alkoholu	200 000,00
		0490	Wpływy z innych lokalnych opłat pobieranych przez jednostki samorządu terytorialnego na podstawie odrębnych ustaw	882 864,00
	75621		Udziały gmin w podatkach stanowiących dochód budżetu państwa	11 990 287,00
			w tym z tytułu dotacji i środków na finansowanie wydatków na realizację zadań finansowanych z udziałem środków, o których mowa w art. 5 ust. 1 pkt 2 i 3	0,00
		0010	Podatek dochodowy od osób fizycznych	11 790 287,00
		0020	Podatek dochodowy od osób prawnych	200 000,00
758			Różne rozliczenia	8 054 469,00
			w tym z tytułu dotacji i środków na finansowanie wydatków na realizację zadań finansowanych z udziałem środków, o których mowa w art. 5 ust. 1 pkt 2 i 3	0,00
	75801		Część oświatowa subwencji ogólnej dla jednostek samorządu terytorialnego	7 894 063,00
			w tym z tytułu dotacji i środków na finansowanie wydatków na realizację zadań finansowanych z udziałem środków, o których mowa w art. 5 ust. 1 pkt 2 i 3	0,00
		2920	Subwencje ogólne z budżetu państwa	7 894 063,00
	75807		Część wyrównawcza subwencji ogólnej dla gmin	110 406,00
			w tym z tytułu dotacji i środków na finansowanie wydatków na realizację zadań finansowanych z udziałem środków, o których mowa w art. 5 ust. 1 pkt 2 i 3	0,00
		2920	Subwencje ogólne z budżetu państwa	110 406,00
	75814		Różne rozliczenia finansowe	50 000,00
			w tym z tytułu dotacji i środków na finansowanie wydatków na realizację zadań finansowanych z udziałem środków, o których mowa w art. 5 ust. 1 pkt 2 i 3	0,00
		0920	Pozostałe odsetki	50 000,00
801			Oświata i wychowanie	949 900,00

			w tym z tytułu dotacji i środków na finansowanie wydatków na realizację zadań finansowanych z udziałem środków, o których mowa w art. 5 ust. 1 pkt 2 i 3	0,00
	80101		Szkoły podstawowe	312 000,00
			w tym z tytułu dotacji i środków na finansowanie wydatków na realizację zadań finansowanych z udziałem środków, o których mowa w art. 5 ust. 1 pkt 2 i 3	0,00
		0750	Dochody z najmu i dzierżawy składników majątkowych Skarbu Państwa, jednostek samorządu terytorialnego lub innych jednostek zaliczanych do sektora finansów publicznych oraz innych umów o podobnym charakterze	12 000,00
		0830	Wpływy z usług	300 000,00
	80103		Oddziały przedszkolne w szkołach podstawowych	205 000,00
			w tym z tytułu dotacji i środków na finansowanie wydatków na realizację zadań finansowanych z udziałem środków, o których mowa w art. 5 ust. 1 pkt 2 i 3	0,00
		0690	Wpływy z różnych opłat	80 000,00
		0830	Wpływy z usług	125 000,00
	80104		Przedszkola	353 700,00
			w tym z tytułu dotacji i środków na finansowanie wydatków na realizację zadań finansowanych z udziałem środków, o których mowa w art. 5 ust. 1 pkt 2 i 3	0,00
		0690	Wpływy z różnych opłat	160 000,00
		0750	Dochody z najmu i dzierżawy składników majątkowych Skarbu Państwa, jednostek samorządu terytorialnego lub innych jednostek zaliczanych do sektora finansów publicznych oraz innych umów o podobnym charakterze	3 400,00
		0830	Wpływy z usług	190 300,00
	80110		Gimnazja	79 200,00
			w tym z tytułu dotacji i środków na finansowanie wydatków na realizację zadań finansowanych z udziałem środków, o których mowa w art. 5 ust. 1 pkt 2 i 3	0,00
		0750	Dochody z najmu i dzierżawy składników majątkowych Skarbu Państwa, jednostek samorządu terytorialnego lub innych jednostek zaliczanych do sektora finansów publicznych oraz innych umów o podobnym charakterze	1 500,00
		0830	Wpływy z usług	77 700,00
852			Pomoc społeczna	1 153 850,00
			w tym z tytułu dotacji i środków na finansowanie wydatków na realizację zadań finansowanych z udziałem środków, o których mowa w art. 5 ust. 1 pkt 2 i 3	0,00
	85213		Składki na ubezpieczenie zdrowotne opłacane za osoby pobierające niektóre świadczenia z pomocy społecznej, niektóre świadczenia rodzinne oraz za osoby uczestniczące w zajęciach w centrum integracji społecznej.	21 000,00
			w tym z tytułu dotacji i środków na finansowanie wydatków na realizację zadań finansowanych z udziałem środków, o których mowa w art. 5 ust. 1 pkt 2 i 3	0,00
		2030	Dotacje celowe otrzymane z budżetu państwa na realizację własnych zadań bieżących gmin (związków gmin)	21 000,00
	85214		Zasiłki i pomoc w naturze oraz składki na ubezpieczenia emerytalne i rentowe	481 000,00
			w tym z tytułu dotacji i środków na finansowanie wydatków na realizację zadań finansowanych z udziałem środków, o których mowa w art. 5 ust. 1 pkt 2 i 3	0,00
		2030	Dotacje celowe otrzymane z budżetu państwa na realizację własnych zadań bieżących gmin (związków gmin)	481 000,00
	85216		Zasiłki stałe	238 000,00
			w tym z tytułu dotacji i środków na finansowanie wydatków na realizację zadań finansowanych z udziałem środków, o których mowa w art. 5 ust. 1 pkt 2 i 3	0,00

	2030	Dotacje celowe otrzymane z budżetu państwa na realizację własnych zadań bieżących gmin (związków gmin)	238 000,00
85219		Ośrodki pomocy społecznej	153 150,00
		w tym z tytułu dotacji i środków na finansowanie wydatków na realizację zadań finansowanych z udziałem środków, o których mowa w art. 5 ust. 1 pkt 2 i 3	0,00
	0970	Wpływy z różnych dochodów	150,00
	2030	Dotacje celowe otrzymane z budżetu państwa na realizację własnych zadań bieżących gmin (związków gmin)	153 000,00
85228		Usługi opiekuńcze i specjalistyczne usługi opiekuńcze	69 700,00
		w tym z tytułu dotacji i środków na finansowanie wydatków na realizację zadań finansowanych z udziałem środków, o których mowa w art. 5 ust. 1 pkt 2 i 3	0,00
	0830	Wpływy z usług	69 700,00
85295		Pozostała działalność	191 000,00
		w tym z tytułu dotacji i środków na finansowanie wydatków na realizację zadań finansowanych z udziałem środków, o których mowa w art. 5 ust. 1 pkt 2 i 3	0,00
	2030	Dotacje celowe otrzymane z budżetu państwa na realizację własnych zadań bieżących gmin (związków gmin)	191 000,00
900		Gospodarka komunalna i ochrona środowiska	150 000,00
		w tym z tytułu dotacji i środków na finansowanie wydatków na realizację zadań finansowanych z udziałem środków, o których mowa w art. 5 ust. 1 pkt 2 i 3	0,00
90019		Wpływy i wydatki związane z gromadzeniem środków z opłat i kar za korzystanie ze środowiska	150 000,00
		w tym z tytułu dotacji i środków na finansowanie wydatków na realizację zadań finansowanych z udziałem środków, o których mowa w art. 5 ust. 1 pkt 2 i 3	0,00
	0690	Wpływy z różnych opłat	150 000,00

		bieżące razem:	33 598 964,00
		w tym z tytułu dotacji i środków na finansowanie wydatków na realizację zadań finansowanych z udziałem środków, o których mowa w art. 5 ust. 1 pkt 2 i 3	0,00

majątkowe			
600		Transport i łączność	3 452 500,00
		w tym z tytułu dotacji i środków na finansowanie wydatków na realizację zadań finansowanych z udziałem środków, o których mowa w art. 5 ust. 1 pkt 2 i 3	3 452 500,00
	60014	Drogi publiczne powiatowe	452 500,00
		w tym z tytułu dotacji i środków na finansowanie wydatków na realizację zadań finansowanych z udziałem środków, o których mowa w art. 5 ust. 1 pkt 2 i 3	452 500,00
	6309	Dotacja celowa otrzymana z tytułu pomocy finansowej udzielanej między jednostkami samorządu terytorialnego na dofinansowanie własnych zadań inwestycyjnych i zakupów inwestycyjnych	452 500,00
	60016	Drogi publiczne gminne	3 000 000,00

			w tym z tytułu dotacji i środków na finansowanie wydatków na realizację zadań finansowanych z udziałem środków, o których mowa w art. 5 ust. 1 pkt 2 i 3	3 000 000,00
		6297	Środki na dofinansowanie własnych inwestycji gmin (związków gmin), powiatów (związków powiatów), samorządów województw, pozyskane z innych źródeł	3 000 000,00
700			Gospodarka mieszkaniowa	2 080 000,00
			w tym z tytułu dotacji i środków na finansowanie wydatków na realizację zadań finansowanych z udziałem środków, o których mowa w art. 5 ust. 1 pkt 2 i 3	0,00
	70005		Gospodarka gruntami i nieruchomościami	2 080 000,00
			w tym z tytułu dotacji i środków na finansowanie wydatków na realizację zadań finansowanych z udziałem środków, o których mowa w art. 5 ust. 1 pkt 2 i 3	0,00
		0760	Wpływy z tytułu przekształcenia prawa użytkowania wieczystego przysługującego osobom fizycznym w prawo własności	80 000,00
		0770	Wpłaty z tytułu odpłatnego nabycia prawa własności oraz prawa użytkowania wieczystego nieruchomości	2 000 000,00
majątkowe razem:				5 532 500,00
			w tym z tytułu dotacji i środków na finansowanie wydatków na realizację zadań finansowanych z udziałem środków, o których mowa w art. 5 ust. 1 pkt 2 i 3	3 452 500,00

Rodzaj zadania:

Zlecone

Dział	Rozdział	§	Nazwa	Plan ogółem
1	2	3	4	5
bieżące				
750			Administracja publiczna	63 600,00
			w tym z tytułu dotacji i środków na finansowanie wydatków na realizację zadań finansowanych z udziałem środków, o których mowa w art. 5 ust. 1 pkt 2 i 3	0,00
	75011		Urzędy wojewódzkie	63 600,00
			w tym z tytułu dotacji i środków na finansowanie wydatków na realizację zadań finansowanych z udziałem środków, o których mowa w art. 5 ust. 1 pkt 2 i 3	0,00
		2010	Dotacje celowe otrzymane z budżetu państwa na realizację zadań bieżących z zakresu administracji rządowej oraz innych zadań zleconych gminie (związkom gmin) ustawami	63 600,00
751			Urzędy naczelnych organów władzy państwowej, kontroli i ochrony prawa oraz sądownictwa	2 490,00
			w tym z tytułu dotacji i środków na finansowanie wydatków na realizację zadań finansowanych z udziałem środków, o których mowa w art. 5 ust. 1 pkt 2 i 3	0,00

	75101		Urzędy naczelnych organów władzy państwowej, kontroli i ochrony prawa	2 490,00
			w tym z tytułu dotacji i środków na finansowanie wydatków na realizację zadań finansowanych z udziałem środków, o których mowa w art. 5 ust. 1 pkt 2 i 3	0,00
		2010	Dotacje celowe otrzymane z budżetu państwa na realizację zadań bieżących z zakresu administracji rządowej oraz innych zadań zleconych gminie (związkom gmin) ustawami	2 490,00
852			Pomoc społeczna	3 392 600,00
			w tym z tytułu dotacji i środków na finansowanie wydatków na realizację zadań finansowanych z udziałem środków, o których mowa w art. 5 ust. 1 pkt 2 i 3	0,00
	85212		Świadczenia rodzinne, świadczenia z funduszu alimentacyjnego oraz składki na ubezpieczenia emerytalne i rentowe z ubezpieczenia społecznego	3 336 000,00
			w tym z tytułu dotacji i środków na finansowanie wydatków na realizację zadań finansowanych z udziałem środków, o których mowa w art. 5 ust. 1 pkt 2 i 3	0,00
		2010	Dotacje celowe otrzymane z budżetu państwa na realizację zadań bieżących z zakresu administracji rządowej oraz innych zadań zleconych gminie (związkom gmin) ustawami	3 336 000,00
	85213		Składki na ubezpieczenie zdrowotne opłacane za osoby pobierające niektóre świadczenia z pomocy społecznej, niektóre świadczenia rodzinne oraz za osoby uczestniczące w zajęciach w centrum integracji społecznej.	53 600,00
			w tym z tytułu dotacji i środków na finansowanie wydatków na realizację zadań finansowanych z udziałem środków, o których mowa w art. 5 ust. 1 pkt 2 i 3	0,00
		2010	Dotacje celowe otrzymane z budżetu państwa na realizację zadań bieżących z zakresu administracji rządowej oraz innych zadań zleconych gminie (związkom gmin) ustawami	53 600,00
	85231		Pomoc dla cudzoziemców	3 000,00
			w tym z tytułu dotacji i środków na finansowanie wydatków na realizację zadań finansowanych z udziałem środków, o których mowa w art. 5 ust. 1 pkt 2 i 3	0,00
		2010	Dotacje celowe otrzymane z budżetu państwa na realizację zadań bieżących z zakresu administracji rządowej oraz innych zadań zleconych gminie (związkom gmin) ustawami	3 000,00
bieżące razem:				3 458 690,00
			w tym z tytułu dotacji i środków na finansowanie wydatków na realizację zadań finansowanych z udziałem środków, o których mowa w art. 5 ust. 1 pkt 2 i 3	0,00
Ogółem:				42 590 154,00
w tym z tytułu dotacji i środków na finansowanie wydatków na realizację zadań finansowanych z udziałem środków, o których mowa w art. 5 ust. 1 pkt 2 i 3				3 452 500,00

PLANOWANE WYDATKI BUDŻETU NA 2015 ROK

Rodzaj zadania: **Własne**

Dział	Rozdział	§	Nazwa	Plan	Z tego												
					Wydatki bieżące	z tego:								Wydatki majątkowe	z tego:		
						wydatki jednostek budżetowych,	z tego:		dotacje na zadania bieżące	świadczenia na rzecz osób fizycznych;	wydatki na programy finansowane z udziałem środków, o których mowa w art. 5 ust. 1 pkt 2 i 3	wyплаты z tytułu poręczeń i gwarancji	obsługa długu		inwestycje i zakupy inwestycyjne	w tym:	
							wynagrodzenia i składki od nich naliczane	wydatki związane z realizacją ich statutowych zadań;								na programy finansowane z udziałem środków, o których mowa w art. 5 ust. 1 pkt 2 i 3,	zakup i objęcie akcji i udziałów oraz wniesienie wkładów do spółek prawa handlowego.
1	2	3	4	5	6	7	8	9	10	11	12	13	14	15	16	17	18
10			Rolnictwo i leśnictwo	114882	106882	36500	1000	35500	70382	0	0	0	0	8000	8000	0	0
	1010		Infrastruktura wodociągowa i sanitacyjna wsi	107882	99882	29500	1000	28500	70382	0	0	0	0	8000	8000	0	0
		2650	Dotacja przedmiotowa z budżetu dla samorządowego zakładu budżetowego	70382	70382	0	0	0	70382	0	0	0	0	0	0	0	0
		4170	Wynagrodzenia bezosobowe	1000	1000	1000	1000	0	0	0	0	0	0	0	0	0	0
		4260	Zakup energii	24000	24000	24000	0	24000	0	0	0	0	0	0	0	0	0
		4270	Zakup usług remontowych	500	500	500	0	500	0	0	0	0	0	0	0	0	0
		4300	Zakup usług pozostałych	4000	4000	4000	0	4000	0	0	0	0	0	0	0	0	0
		6060	Wydatki na zakupy inwestycyjne jednostek budżetowych	8000	0	0	0	0	0	0	0	0	0	8000	8000	0	0
	1030		Izby rolnicze	7000	7000	7000	0	7000	0	0	0	0	0	0	0	0	0
		2850	Wpłaty gmin na rzecz izb rolniczych w wysokości 2% uzyskanych wpływów z podatku rolnego	7000	7000	7000	0	7000	0	0	0	0	0	0	0	0	0
400			Wytwarzanie i zaopatrywanie w energię elektryczną, gaz i wodę	42163	36798	1000	0	1000	35798	0	0	0	0	5365	5365	0	0
	40002		Dostarczanie wody	42163	36798	1000	0	1000	35798	0	0	0	0	5365	5365	0	0
		2650	Dotacja przedmiotowa z budżetu dla samorządowego zakładu budżetowego	35798	35798	0	0	0	35798	0	0	0	0	0	0	0	0
		4300	Zakup usług pozostałych	1000	1000	1000	0	1000	0	0	0	0	0	0	0	0	0
		6060	Wydatki na zakupy inwestycyjne jednostek budżetowych	5365	0	0	0	0	0	0	0	0	0	5365	5365	0	0
600			Transport i łączność	8368390	1347390	1347390	10000	1337390	0	0	0	0	0	7021000	7021000	6081000	0
	60004		Lokalny transport zbiorowy	500000	500000	500000	0	500000	0	0	0	0	0	0	0	0	0

		4300	Zakup usług pozostałych	500000	500000	500000	0	500000	0	0	0	0	0	0	0	0	0	0	0
	60014		Drogi publiczne powiatowe	75000	75000	75000	0	75000	0	0	0	0	0	0	0	0	0	0	0
		4300	Zakup usług pozostałych	75000	75000	75000	0	75000	0	0	0	0	0	0	0	0	0	0	0
	60016		Drogi publiczne gminne	7793390	772390	772390	10000	762390	0	0	0	0	0	7021000	7021000	6081000		0	
		4170	Wynagrodzenia bezosobowe	10000	10000	10000	10000	0	0	0	0	0	0	0	0	0	0	0	0
		4210	Zakup materiałów i wyposażenia	40000	40000	40000	0	40000	0	0	0	0	0	0	0	0	0	0	0
		4270	Zakup usług remontowych	300000	300000	300000	0	300000	0	0	0	0	0	0	0	0	0	0	0
		4300	Zakup usług pozostałych	422390	422390	422390	0	422390	0	0	0	0	0	0	0	0	0	0	0
		6050	Wydatki inwestycyjne jednostek budżetowych	940000	0	0	0	0	0	0	0	0	0	940000	940000	0		0	
		6057	Wydatki inwestycyjne jednostek budżetowych	3000000	0	0	0	0	0	0	0	0	0	3000000	3000000	3000000		0	
		6059	Wydatki inwestycyjne jednostek budżetowych	3081000	0	0	0	0	0	0	0	0	0	3081000	3081000	3081000		0	
700			Gospodarka mieszkaniowa	1523555	1523555	1523555	0	1523555	0	0	0	0	0	0	0	0	0	0	0
	70005		Gospodarka gruntami i nieruchomościami	652500	652500	652500	0	652500	0	0	0	0	0	0	0	0	0	0	0
		4300	Zakup usług pozostałych	120000	120000	120000	0	120000	0	0	0	0	0	0	0	0	0	0	0
		4430	Różne opłaty i składki	12500	12500	12500	0	12500	0	0	0	0	0	0	0	0	0	0	0
		4590	Kary i odszkodowania wypłacane na rzecz osób fizycznych	520000	520000	520000	0	520000	0	0	0	0	0	0	0	0	0	0	0
	70095		Pozostała działalność	871055	871055	871055	0	871055	0	0	0	0	0	0	0	0	0	0	0
		4210	Zakup materiałów i wyposażenia	73000	73000	73000	0	73000	0	0	0	0	0	0	0	0	0	0	0
		4260	Zakup energii	60000	60000	60000	0	60000	0	0	0	0	0	0	0	0	0	0	0
		4270	Zakup usług remontowych	90000	90000	90000	0	90000	0	0	0	0	0	0	0	0	0	0	0
		4300	Zakup usług pozostałych	30000	30000	30000	0	30000	0	0	0	0	0	0	0	0	0	0	0
		4400	Opłaty za administrowanie i czynsze za budynki, lokale i pomieszczenia garażowe	60000	60000	60000	0	60000	0	0	0	0	0	0	0	0	0	0	0
		4430	Różne opłaty i składki	37520	37520	37520	0	37520	0	0	0	0	0	0	0	0	0	0	0
		4480	Podatek od nieruchomości	503535	503535	503535	0	503535	0	0	0	0	0	0	0	0	0	0	0
		4500	Pozostałe podatki na rzecz budżetów jednostek samorządu terytorialnego	1000	1000	1000	0	1000	0	0	0	0	0	0	0	0	0	0	0
		4520	Opłaty na rzecz budżetów jednostek samorządu terytorialnego	16000	16000	16000	0	16000	0	0	0	0	0	0	0	0	0	0	0
710			Działalność usługowa	114200	114200	104000	0	104000	0	10200	0	0	0	0	0	0	0	0	0

	71004		Plany zagospodarowania przestrzennego	114200	114200	104000	0	104000	0	10200	0	0	0	0	0	0
		3030	Różne wydatki na rzecz osób fizycznych	10200	10200	0	0	0	0	10200	0	0	0	0	0	0
		4300	Zakup usług pozostałych	104000	104000	104000	0	104000	0	0	0	0	0	0	0	0
750			Administracja publiczna	3474943	3474943	3329743	2751679	578064	0	145200	0	0	0	0	0	0
	75011		Urzędy wojewódzkie	40255	40255	40255	40255	0	0	0	0	0	0	0	0	0
		4010	Wynagrodzenia osobowe pracowników	33646	33646	33646	33646	0	0	0	0	0	0	0	0	0
		4110	Składki na ubezpieczenia społeczne	5782	5782	5782	5782	0	0	0	0	0	0	0	0	0
		4120	Składki na Fundusz Pracy	827	827	827	827	0	0	0	0	0	0	0	0	0
	75022		Rady gmin (miast i miast na prawach powiatu)	145400	145400	5400	0	5400	0	140000	0	0	0	0	0	0
		3030	Różne wydatki na rzecz osób fizycznych	140000	140000	0	0	0	0	140000	0	0	0	0	0	0
		4210	Zakup materiałów i wyposażenia	5000	5000	5000	0	5000	0	0	0	0	0	0	0	0
		4300	Zakup usług pozostałych	100	100	100	0	100	0	0	0	0	0	0	0	0
		4700	Szkolenia pracowników niebędących członkami korpusu służby cywilnej	300	300	300	0	300	0	0	0	0	0	0	0	0
	75023		Urzędy gmin (miast i miast na prawach powiatu)	3058288	3058288	3053088	2684424	368664	0	5200	0	0	0	0	0	0
		3020	Wydatki osobowe niezaliczone do wynagrodzeń	5200	5200	0	0	0	0	5200	0	0	0	0	0	0
		4010	Wynagrodzenia osobowe pracowników	2014475	2014475	2014475	2014475	0	0	0	0	0	0	0	0	0
		4040	Dodatkowe wynagrodzenie roczne	154279	154279	154279	154279	0	0	0	0	0	0	0	0	0
		4110	Składki na ubezpieczenia społeczne	372540	372540	372540	372540	0	0	0	0	0	0	0	0	0
		4120	Składki na Fundusz Pracy	53130	53130	53130	53130	0	0	0	0	0	0	0	0	0
		4140	Wpłaty na Państwowy Fundusz Rehabilitacji Osób Niepełnosprawnych	10000	10000	10000	0	10000	0	0	0	0	0	0	0	0
		4170	Wynagrodzenia bezosobowe	90000	90000	90000	90000	0	0	0	0	0	0	0	0	0
		4210	Zakup materiałów i wyposażenia	78500	78500	78500	0	78500	0	0	0	0	0	0	0	0
		4280	Zakup usług zdrowotnych	1000	1000	1000	0	1000	0	0	0	0	0	0	0	0
		4300	Zakup usług pozostałych	170000	170000	170000	0	170000	0	0	0	0	0	0	0	0
		4350	Zakup usług dostępu do sieci Internet	6000	6000	6000	0	6000	0	0	0	0	0	0	0	0
		4360	Oplaty z tytułu zakupu usług telekomunikacyjnych świadczonych w ruchomej publicznej sieci telefonicznej	6000	6000	6000	0	6000	0	0	0	0	0	0	0	0

	4370	Opłata z tytułu zakupu usług telekomunikacyjnych świadczonych w stacjonarnej publicznej sieci telefonicznej.	9724	9724	9724	0	9724	0	0	0	0	0	0	0	0	0
	4410	Podróże służbowe krajowe	30000	30000	30000	0	30000	0	0	0	0	0	0	0	0	0
	4430	Różne opłaty i składki	1000	1000	1000	0	1000	0	0	0	0	0	0	0	0	0
	4440	Odpisy na zakładowy fundusz świadczeń socjalnych	42940	42940	42940	0	42940	0	0	0	0	0	0	0	0	0
	4700	Szkolenia pracowników niebędących członkami korpusu służby cywilnej	13500	13500	13500	0	13500	0	0	0	0	0	0	0	0	0
75075		Promocja jednostek samorządu terytorialnego	150000	150000	150000	12000	138000	0	0	0	0	0	0	0	0	0
	4170	Wynagrodzenia bezosobowe	12000	12000	12000	12000	0	0	0	0	0	0	0	0	0	0
	4210	Zakup materiałów i wyposażenia	32000	32000	32000	0	32000	0	0	0	0	0	0	0	0	0
	4300	Zakup usług pozostałych	106000	106000	106000	0	106000	0	0	0	0	0	0	0	0	0
75095		Pozostała działalność	81000	81000	81000	15000	66000	0	0	0	0	0	0	0	0	0
	2900	Wpłaty gmin i powiatów na rzecz innych jednostek samorządu terytorialnego oraz związków gmin lub związków powiatów na dofinansowanie zadań bieżących	26000	26000	26000	0	26000	0	0	0	0	0	0	0	0	0
	4100	Wynagrodzenia agencyjno-prowizyjne	15000	15000	15000	15000	0	0	0	0	0	0	0	0	0	0
	4410	Podróże służbowe krajowe	30000	30000	30000	0	30000	0	0	0	0	0	0	0	0	0
	4430	Różne opłaty i składki	10000	10000	10000	0	10000	0	0	0	0	0	0	0	0	0
754		Bezpieczeństwo publiczne i ochrona przeciwpożarowa	415523	315523	275523	134140	141383	0	40000	0	0	0	100000	100000	0	0
75412		Ochotnicze straże pożarne	414523	314523	274523	134140	140383	0	40000	0	0	0	100000	100000	0	0
	3020	Wydatki osobowe niezaliczone do wynagrodzeń	40000	40000	0	0	0	0	40000	0	0	0	0	0	0	0
	4010	Wynagrodzenia osobowe pracowników	102710	102710	102710	102710	0	0	0	0	0	0	0	0	0	0
	4040	Dodatkowe wynagrodzenie roczne	8560	8560	8560	8560	0	0	0	0	0	0	0	0	0	0
	4110	Składki na ubezpieczenia społeczne	20140	20140	20140	20140	0	0	0	0	0	0	0	0	0	0
	4120	Składki na Fundusz Pracy	2730	2730	2730	2730	0	0	0	0	0	0	0	0	0	0
	4210	Zakup materiałów i wyposażenia	51842	51842	51842	0	51842	0	0	0	0	0	0	0	0	0
	4260	Zakup energii	27000	27000	27000	0	27000	0	0	0	0	0	0	0	0	0
	4280	Zakup usług zdrowotnych	5400	5400	5400	0	5400	0	0	0	0	0	0	0	0	0
	4300	Zakup usług pozostałych	27500	27500	27500	0	27500	0	0	0	0	0	0	0	0	0

		4360	Oplaty z tytułu zakupu usług telekomunikacyjnych świadczonych w ruchomej publicznej sieci telefonicznej	1500	1500	1500	0	1500	0	0	0	0	0	0	0	0	0
		4410	Podróże służbowe krajowe	500	500	500	0	500	0	0	0	0	0	0	0	0	0
		4430	Różne opłaty i składki	14500	14500	14500	0	14500	0	0	0	0	0	0	0	0	0
		4440	Odpisy na zakładowy fundusz świadczeń socjalnych	3829	3829	3829	0	3829	0	0	0	0	0	0	0	0	0
		4480	Podatek od nieruchomości	7812	7812	7812	0	7812	0	0	0	0	0	0	0	0	0
		4700	Szkolenia pracowników niebędących członkami korpusu służby cywilnej	500	500	500	0	500	0	0	0	0	0	0	0	0	0
		6060	Wydatki na zakupy inwestycyjne jednostek budżetowych	100000	0	0	0	0	0	0	0	0	100000	100000	0	0	0
	75414		Obrona cywilna	1000	1000	1000	0	1000	0	0	0	0	0	0	0	0	0
		4210	Zakup materiałów w wyposażenia	400	400	400	0	400	0	0	0	0	0	0	0	0	0
		4300	Zakup usług pozostałych	100	100	100	0	100	0	0	0	0	0	0	0	0	0
		4700	Szkolenia pracowników niebędących członkami korpusu służby cywilnej	500	500	500	0	500	0	0	0	0	0	0	0	0	0
757			Obsługa długu publicznego	238050	238050	0	0	0	0	0	0	238050	0	0	0	0	0
	75702		Obsługa papierów wartościowych, kredytów i pożyczek jednostek samorządu terytorialnego	238050	238050	0	0	0	0	0	0	238050	0	0	0	0	0
		8110	Odsetki od samorządowych papierów wartościowych lub zaciągniętych przez jednostkę samorządu terytorialnego kredytów i pożyczek	238050	238050	0	0	0	0	0	0	238050	0	0	0	0	0
758			Różne rozliczenia	291738	291738	290638	0	290638	0	1100	0	0	0	0	0	0	0
	75814		Różne rozliczenia finansowe	34180	34180	33080	0	33080	0	1100	0	0	0	0	0	0	0
		3030	Różne wydatki na rzecz osób fizycznych	1100	1100	0	0	0	1100	0	0	0	0	0	0	0	0
		4300	Zakup usług pozostałych	15280	15280	15280	0	15280	0	0	0	0	0	0	0	0	0
		4610	Koszty postępowania sądowego i prokuratorskiego	17800	17800	17800	0	17800	0	0	0	0	0	0	0	0	0
	75818		Rezerwy ogólne i celowe	257558	257558	257558	0	257558	0	0	0	0	0	0	0	0	0
		4810	Rezerwy	257558	257558	257558	0	257558	0	0	0	0	0	0	0	0	0
801			Oświata i wychowanie	19647682	19647682	15848273	13107459	2740814	3604210	195199	0	0	0	0	0	0	0
	80101		Szkoły podstawowe	7875754	7875754	7797170	6492655	1304515	0	78584	0	0	0	0	0	0	0
		3020	Wydatki osobowe niezaliczone do wynagrodzeń	78584	78584	0	0	0	0	78584	0	0	0	0	0	0	0
		4010	Wynagrodzenia osobowe pracowników	5054115	5054115	5054115	5054115	0	0	0	0	0	0	0	0	0	0

		4040	Dodatkowe wynagrodzenie roczne	396726	396726	396726	396726	0	0	0	0	0	0	0	0	0	0	0
		4110	Składki na ubezpieczenia społeczne	911255	911255	911255	911255	0	0	0	0	0	0	0	0	0	0	0
		4120	Składki na Fundusz Pracy	110559	110559	110559	110559	0	0	0	0	0	0	0	0	0	0	0
		4170	Wynagrodzenia bezosobowe	20000	20000	20000	20000	0	0	0	0	0	0	0	0	0	0	0
		4210	Zakup materiałów i wyposażenia	176000	176000	176000	0	176000	0	0	0	0	0	0	0	0	0	0
		4220	Zakup środków żywności	300000	300000	300000	0	300000	0	0	0	0	0	0	0	0	0	0
		4240	Zakup pomocy naukowych, dydaktycznych i książek	36350	36350	36350	0	36350	0	0	0	0	0	0	0	0	0	0
		4260	Zakup energii	218500	218500	218500	0	218500	0	0	0	0	0	0	0	0	0	0
		4270	Zakup usług remontowych	145000	145000	145000	0	145000	0	0	0	0	0	0	0	0	0	0
		4280	Zakup usług zdrowotnych	4700	4700	4700	0	4700	0	0	0	0	0	0	0	0	0	0
		4300	Zakup usług pozostałych	75600	75600	75600	0	75600	0	0	0	0	0	0	0	0	0	0
		4350	Zakup usług dostępu do sieci Internet	4000	4000	4000	0	4000	0	0	0	0	0	0	0	0	0	0
		4360	Oplaty z tytułu zakupu usług telekomunikacyjnych świadczonych w ruchomej publicznej sieci telefonicznej	1500	1500	1500	0	1500	0	0	0	0	0	0	0	0	0	0
		4370	Oплата z tytułu zakupu usług telekomunikacyjnych świadczonych w stacjonarnej publicznej sieci telefonicznej.	11000	11000	11000	0	11000	0	0	0	0	0	0	0	0	0	0
		4410	Podróże służbowe krajowe	4500	4500	4500	0	4500	0	0	0	0	0	0	0	0	0	0
		4430	Różne opłaty i składki	7900	7900	7900	0	7900	0	0	0	0	0	0	0	0	0	0
		4440	Odpisy na zakładowy fundusz świadczeń socjalnych	317365	317365	317365	0	317365	0	0	0	0	0	0	0	0	0	0
		4700	Szkolenia pracowników niebędących członkami korpusu służby cywilnej	2100	2100	2100	0	2100	0	0	0	0	0	0	0	0	0	0
	80103		Oddziały przedszkolne w szkołach podstawowych	1076974	1076974	1070611	891289	179322	0	6363	0	0	0	0	0	0	0	0
		3020	Wydatki osobowe niezaliczone do wynagrodzeń	6363	6363	0	0	0	0	6363	0	0	0	0	0	0	0	0
		4010	Wynagrodzenia osobowe pracowników	698821	698821	698821	698821	0	0	0	0	0	0	0	0	0	0	0
		4040	Dodatkowe wynagrodzenie roczne	54842	54842	54842	54842	0	0	0	0	0	0	0	0	0	0	0
		4110	Składki na ubezpieczenia społeczne	120378	120378	120378	120378	0	0	0	0	0	0	0	0	0	0	0
		4120	Składki na Fundusz Pracy	17248	17248	17248	17248	0	0	0	0	0	0	0	0	0	0	0
		4210	Zakup materiałów i wyposażenia	4000	4000	4000	0	4000	0	0	0	0	0	0	0	0	0	0
		4220	Zakup środków żywności	125000	125000	125000	0	125000	0	0	0	0	0	0	0	0	0	0

		4240	Zakup pomocy naukowych, dydaktycznych i książek	3000	3000	3000	0	3000	0	0	0	0	0	0	0	0
		4440	Odpisy na zakładowy fundusz świadczeń socjalnych	47322	47322	47322	0	47322	0	0	0	0	0	0	0	0
	80104		Przedszkola	6011822	6011822	2674742	2132384	542358	3334210	2870	0	0	0	0	0	0
		2310	Dotacje celowe przekazane gminie na zadania bieżące realizowane na podstawie porozumień (umów) między jednostkami samorządu terytorialnego	500000	500000	0	0	0	500000	0	0	0	0	0	0	0
		2540	Dotacja podmiotowa z budżetu dla niepublicznej jednostki systemu oświaty	2834210	2834210	0	0	0	2834210	0	0	0	0	0	0	0
		3020	Wydatki osobowe niezaliczone do wynagrodzeń	2870	2870	0	0	0	0	2870	0	0	0	0	0	0
		4010	Wynagrodzenia osobowe pracowników	1893084	1893084	1893084	1893084	0	0	0	0	0	0	0	0	0
		4040	Dodatkowe wynagrodzenie roczne	142300	142300	142300	142300	0	0	0	0	0	0	0	0	0
		4110	Składki na ubezpieczenia społeczne	30000	30000	30000	30000	0	0	0	0	0	0	0	0	0
		4120	Składki na Fundusz Pracy	48000	48000	48000	48000	0	0	0	0	0	0	0	0	0
		4170	Wynagrodzenia bezosobowe	19000	19000	19000	19000	0	0	0	0	0	0	0	0	0
		4210	Zakup materiałów i wyposażenia	49000	49000	49000	0	49000	0	0	0	0	0	0	0	0
		4220	Zakup środków żywności	190300	190300	190300	0	190300	0	0	0	0	0	0	0	0
		4230	Zakup leków, wyrobów medycznych i produktów biobójczych	300	300	300	0	300	0	0	0	0	0	0	0	0
		4240	Zakup pomocy naukowych, dydaktycznych i książek	7000	7000	7000	0	7000	0	0	0	0	0	0	0	0
		4260	Zakup energii	112530	112530	112530	0	112530	0	0	0	0	0	0	0	0
		4280	Zakup usług zdrowotnych	1680	1680	1680	0	1680	0	0	0	0	0	0	0	0
		4300	Zakup usług pozostałych	60000	60000	60000	0	60000	0	0	0	0	0	0	0	0
		4350	Zakup usług dostępu do sieci Internet	1700	1700	1700	0	1700	0	0	0	0	0	0	0	0
		4360	Oplaty z tytułu zakupu usług telekomunikacyjnych świadczonych w ruchomej publicznej sieci telefonicznej	675	675	675	0	675	0	0	0	0	0	0	0	0
		4370	Oplata z tytułu zakupu usług telekomunikacyjnych świadczonych w stacjonarnej publicznej sieci telefonicznej	3100	3100	3100	0	3100	0	0	0	0	0	0	0	0
		4410	Podróże służbowe krajowe	4700	4700	4700	0	4700	0	0	0	0	0	0	0	0
		4430	Różne opłaty i składki	1033	1033	1033	0	1033	0	0	0	0	0	0	0	0
		4440	Odpisy na zakładowy fundusz świadczeń socjalnych	107240	107240	107240	0	107240	0	0	0	0	0	0	0	0

		4700	Szkolenia pracowników niebędących członkami korpusu służby cywilnej	3100	3100	3100	0	3100	0	0	0	0	0	0	0	0	0
	80106		Inne formy wychowania przedszkolnego	173713	173713	161997	152350	9647	0	11716	0	0	0	0	0	0	0
		3020	Wydatki osobowe niezaliczone do wynagrodzeń	11716	11716	0	0	0	0	11716	0	0	0	0	0	0	0
		4010	Wynagrodzenia osobowe pracowników	117713	117713	117713	117713	0	0	0	0	0	0	0	0	0	0
		4040	Dodatkowe wynagrodzenie roczne	9223	9223	9223	9223	0	0	0	0	0	0	0	0	0	0
		4110	Składki na ubezpieczenia społeczne	22124	22124	22124	22124	0	0	0	0	0	0	0	0	0	0
		4120	Składki na Fundusz Pracy	3290	3290	3290	3290	0	0	0	0	0	0	0	0	0	0
		4210	Zakup materiałów i wyposażenia	151	151	151	0	151	0	0	0	0	0	0	0	0	0
		4240	Zakup pomocy naukowych, dydaktycznych i książek	500	500	500	0	500	0	0	0	0	0	0	0	0	0
		4440	Odpisy na zakładowy fundusz świadczeń socjalnych	8996	8996	8996	0	8996	0	0	0	0	0	0	0	0	0
	80110		Gimnazja	4116979	4116979	3833679	3324107	509572	270000	13300	0	0	0	0	0	0	0
		2540	Dotacja podmiotowa z budżetu dla niepublicznej jednostki systemu oświaty	270000	270000	0	0	0	270000	0	0	0	0	0	0	0	0
		3020	Wydatki osobowe niezaliczone do wynagrodzeń	13300	13300	0	0	0	0	13300	0	0	0	0	0	0	0
		4010	Wynagrodzenia osobowe pracowników	2569045	2569045	2569045	2569045	0	0	0	0	0	0	0	0	0	0
		4040	Dodatkowe wynagrodzenie roczne	205034	205034	205034	205034	0	0	0	0	0	0	0	0	0	0
		4110	Składki na ubezpieczenia społeczne	463605	463605	463605	463605	0	0	0	0	0	0	0	0	0	0
		4120	Składki na Fundusz Pracy	66423	66423	66423	66423	0	0	0	0	0	0	0	0	0	0
		4170	Wynagrodzenia bezosobowe	20000	20000	20000	20000	0	0	0	0	0	0	0	0	0	0
		4210	Zakup materiałów i wyposażenia	50000	50000	50000	0	50000	0	0	0	0	0	0	0	0	0
		4220	Zakup środków żywności	77700	77700	77700	0	77700	0	0	0	0	0	0	0	0	0
		4240	Zakup pomocy naukowych, dydaktycznych i książek	8200	8200	8200	0	8200	0	0	0	0	0	0	0	0	0
		4260	Zakup energii	132970	132970	132970	0	132970	0	0	0	0	0	0	0	0	0
		4270	Zakup usług remontowych	21000	21000	21000	0	21000	0	0	0	0	0	0	0	0	0
		4280	Zakup usług zdrowotnych	2500	2500	2500	0	2500	0	0	0	0	0	0	0	0	0
		4300	Zakup usług pozostałych	43470	43470	43470	0	43470	0	0	0	0	0	0	0	0	0
		4350	Zakup usług dostępu do sieci Internet	1200	1200	1200	0	1200	0	0	0	0	0	0	0	0	0

		4360	Oplaty z tytułu zakupu usług telekomunikacyjnych świadczonych w ruchomej publicznej sieci telefonicznej	3000	3000	3000	0	3000	0	0	0	0	0	0	0	0	0	0	0
		4370	Oplata z tytułu zakupu usług telekomunikacyjnych świadczonych w stacjonarnej publicznej sieci telefonicznej.	2880	2880	2880	0	2880	0	0	0	0	0	0	0	0	0	0	0
		4410	Podróże służbowe krajowe	5520	5520	5520	0	5520	0	0	0	0	0	0	0	0	0	0	0
		4430	Różne opłaty i składki	4000	4000	4000	0	4000	0	0	0	0	0	0	0	0	0	0	0
		4440	Odpisy na zakładowy fundusz świadczeń socjalnych	152632	152632	152632	0	152632	0	0	0	0	0	0	0	0	0	0	0
		4700	Szkolenia pracowników niebędących członkami korpusu służby cywilnej	4500	4500	4500	0	4500	0	0	0	0	0	0	0	0	0	0	0
	80113		Dowożenie uczniów do szkół	260030	260030	260030	72280	187750	0	0	0	0	0	0	0	0	0	0	0
		4110	Składki na ubezpieczenia społeczne	8990	8990	8990	8990	0	0	0	0	0	0	0	0	0	0	0	0
		4120	Składki na Fundusz Pracy	1290	1290	1290	1290	0	0	0	0	0	0	0	0	0	0	0	0
		4170	Wynagrodzenia bezosobowe	62000	62000	62000	62000	0	0	0	0	0	0	0	0	0	0	0	0
		4210	Zakup materiałów i wyposażenia	50000	50000	50000	0	50000	0	0	0	0	0	0	0	0	0	0	0
		4280	Zakup usług zdrowotnych	150	150	150	0	150	0	0	0	0	0	0	0	0	0	0	0
		4300	Zakup usług pozostałych	119600	119600	119600	0	119600	0	0	0	0	0	0	0	0	0	0	0
		4400	Oplaty za administrowanie i czynsze za budynki, lokale i pomieszczenia garażowe	3500	3500	3500	0	3500	0	0	0	0	0	0	0	0	0	0	0
		4430	Różne opłaty i składki	13000	13000	13000	0	13000	0	0	0	0	0	0	0	0	0	0	0
		4500	Pozostałe podatki na rzecz budżetów jednostek samorządu terytorialnego	1500	1500	1500	0	1500	0	0	0	0	0	0	0	0	0	0	0
	80146		Dokształcanie i doskonalenie nauczycieli	82366	82366	0	0	0	0	82366	0	0	0	0	0	0	0	0	0
		3250	Stypendia różne	82366	82366	0	0	0	0	82366	0	0	0	0	0	0	0	0	0
	80148		Stołówki szkolne i przedszkolne	50044	50044	50044	42394	7650	0	0	0	0	0	0	0	0	0	0	0
		4010	Wynagrodzenia osobowe pracowników	32773	32773	32773	32773	0	0	0	0	0	0	0	0	0	0	0	0
		4040	Dodatkowe wynagrodzenie roczne	2687	2687	2687	2687	0	0	0	0	0	0	0	0	0	0	0	0
		4110	Składki na ubezpieczenia społeczne	6064	6064	6064	6064	0	0	0	0	0	0	0	0	0	0	0	0
		4120	Składki na Fundusz Pracy	870	870	870	870	0	0	0	0	0	0	0	0	0	0	0	0
		4210	Zakup materiałów i wyposażenia	4500	4500	4500	0	4500	0	0	0	0	0	0	0	0	0	0	0
		4300	Zakup usług pozostałych	2000	2000	2000	0	2000	0	0	0	0	0	0	0	0	0	0	0

		4440	Odpisy na zakładowy fundusz świadczeń socjalnych	1150	1150	1150	0	1150	0	0	0	0	0	0	0	0	0
851			Ochrona zdrowia	220400	220400	130540	31210	99330	60000	29860	0	0	0	0	0	0	0
	85153		Zwalczanie narkomanii	2000	2000	2000	0	2000	0	0	0	0	0	0	0	0	0
		4210	Zakup materiałów i wyposażenia	1000	1000	1000	0	1000	0	0	0	0	0	0	0	0	0
		4300	Zakup usług pozostałych	1000	1000	1000	0	1000	0	0	0	0	0	0	0	0	0
	85154		Przeciwdziałanie alkoholizmowi	200000	200000	110140	31210	78930	60000	29860	0	0	0	0	0	0	0
		2360	Dotacje celowe z budżetu jednostki samorządu terytorialnego, udzielone w trybie art. 221 ustawy, na finansowanie lub dofinansowanie zadań zleconych do realizacji organizacjom prowadzącym działalność pożytku publicznego	25000	25000	0	0	0	25000	0	0	0	0	0	0	0	0
		2820	Dotacja celowa z budżetu na finansowanie lub dofinansowanie zadań zleconych do realizacji stowarzyszeniom	35000	35000	0	0	0	35000	0	0	0	0	0	0	0	0
		3030	Różne wydatki na rzecz osób fizycznych	29860	29860	0	0	0	0	29860	0	0	0	0	0	0	0
		4110	Składki na ubezpieczenia społeczne	700	700	700	700	0	0	0	0	0	0	0	0	0	0
		4120	Składki na Fundusz Pracy	150	150	150	150	0	0	0	0	0	0	0	0	0	0
		4170	Wynagrodzenia bezosobowe	30360	30360	30360	30360	0	0	0	0	0	0	0	0	0	0
		4210	Zakup materiałów i wyposażenia	45650	45650	45650	0	45650	0	0	0	0	0	0	0	0	0
		4300	Zakup usług pozostałych	27280	27280	27280	0	27280	0	0	0	0	0	0	0	0	0
		4360	Oplaty z tytułu zakupu usług telekomunikacyjnych świadczonych w ruchomej publicznej sieci telefonicznej	1000	1000	1000	0	1000	0	0	0	0	0	0	0	0	0
		4610	Koszty postępowania sądowego i prokuratorskiego	3000	3000	3000	0	3000	0	0	0	0	0	0	0	0	0
		4700	Szkolenia pracowników niebędących członkami korpusu służby cywilnej	2000	2000	2000	0	2000	0	0	0	0	0	0	0	0	0
	85195		Pozostała działalność	18400	18400	18400	0	18400	0	0	0	0	0	0	0	0	0
		4210	Zakup materiałów i wyposażenia	18400	18400	18400	0	18400	0	0	0	0	0	0	0	0	0
852			Pomoc społeczna	3400930	3400930	1615430	722643	892787	415000	1370500	0	0	0	0	0	0	0
	85201		Placówki opiekuńczo-wychowawcze	76700	76700	76700	0	76700	0	0	0	0	0	0	0	0	0
		4330	Zakup usług przez jednostki samorządu terytorialnego od innych jednostek samorządu terytorialnego	76700	76700	76700	0	76700	0	0	0	0	0	0	0	0	0
	85202		Domy pomocy społecznej	664000	664000	664000	0	664000	0	0	0	0	0	0	0	0	0

	4330	Zakup usług przez jednostki samorządu terytorialnego od innych jednostek samorządu terytorialnego	664000	664000	664000	0	664000	0	0	0	0	0	0	0	0	0
85204		Rodziny zastępcze	20260	20260	20260	0	20260	0	0	0	0	0	0	0	0	0
	4330	Zakup usług przez jednostki samorządu terytorialnego od innych jednostek samorządu terytorialnego	20260	20260	20260	0	20260	0	0	0	0	0	0	0	0	0
85205		Zadania w zakresie przeciwdziałania przemocy w rodzinie	1820	1820	1820	0	1820	0	0	0	0	0	0	0	0	0
	4210	Zakup materiałów i wyposażenia	320	320	320	0	320	0	0	0	0	0	0	0	0	0
	4300	Zakup usług pozostałych	1500	1500	1500	0	1500	0	0	0	0	0	0	0	0	0
85206		Wspieranie rodziny	36163	36163	36163	34613	1550	0	0	0	0	0	0	0	0	0
	4010	Wynagrodzenia osobowe pracowników	28800	28800	28800	28800	0	0	0	0	0	0	0	0	0	0
	4110	Składki na ubezpieczenia społeczne	5107	5107	5107	5107	0	0	0	0	0	0	0	0	0	0
	4120	Składki na Fundusz Pracy	706	706	706	706	0	0	0	0	0	0	0	0	0	0
	4210	Zakup materiałów i wyposażenia	300	300	300	0	300	0	0	0	0	0	0	0	0	0
	4280	Zakup usług zdrowotnych	150	150	150	0	150	0	0	0	0	0	0	0	0	0
	4440	Odpisy na zakładowy fundusz świadczeń socjalnych	1100	1100	1100	0	1100	0	0	0	0	0	0	0	0	0
85213		Składki na ubezpieczenie zdrowotne opłacane za osoby pobierające niektóre świadczenia z pomocy społecznej, niektóre świadczenia rodzinne oraz za osoby uczestniczące w zajęciach w centrum integracji społecznej.	21000	21000	21000	0	21000	0	0	0	0	0	0	0	0	0
	4130	Składki na ubezpieczenie zdrowotne	21000	21000	21000	0	21000	0	0	0	0	0	0	0	0	0
85214		Zasiłki i pomoc w naturze oraz składki na ubezpieczenia emerytalne i rentowe	713000	713000	0	0	0	0	713000	0	0	0	0	0	0	0
	3110	Świadczenia społeczne	713000	713000	0	0	0	0	713000	0	0	0	0	0	0	0
85215		Dodatki mieszkaniowe	150000	150000	0	0	0	0	150000	0	0	0	0	0	0	0
	3110	Świadczenia społeczne	150000	150000	0	0	0	0	150000	0	0	0	0	0	0	0
85216		Zasiłki stałe	238000	238000	0	0	0	0	238000	0	0	0	0	0	0	0
	3110	Świadczenia społeczne	238000	238000	0	0	0	0	238000	0	0	0	0	0	0	0
85219		Ośrodki pomocy społecznej	799287	799287	790787	688030	102757	0	8500	0	0	0	0	0	0	0
	3020	Wydatki osobowe niezaliczone do wynagrodzeń	8500	8500	0	0	0	0	8500	0	0	0	0	0	0	0
	4010	Wynagrodzenia osobowe pracowników	530600	530600	530600	530600	0	0	0	0	0	0	0	0	0	0

		4040	Dodatkowe wynagrodzenie roczne	43500	43500	43500	43500	0	0	0	0	0	0	0	0	0	0	0	0
		4110	Składki na ubezpieczenia społeczne	98900	98900	98900	98900	0	0	0	0	0	0	0	0	0	0	0	0
		4120	Składki na Fundusz Pracy	14100	14100	14100	14100	0	0	0	0	0	0	0	0	0	0	0	0
		4170	Wynagrodzenia bezosobowe	930	930	930	930	0	0	0	0	0	0	0	0	0	0	0	0
		4210	Zakup materiałów i wyposażenia	24350	24350	24350	0	24350	0	0	0	0	0	0	0	0	0	0	0
		4280	Zakup usług zdrowotnych	350	350	350	0	350	0	0	0	0	0	0	0	0	0	0	0
		4300	Zakup usług pozostałych	50800	50800	50800	0	50800	0	0	0	0	0	0	0	0	0	0	0
		4350	Zakup usług dostępu do sieci Internet	550	550	550	0	550	0	0	0	0	0	0	0	0	0	0	0
		4360	Oplaty z tytułu zakupu usług telekomunikacyjnych świadczonych w ruchomej publicznej sieci telefonicznej	1440	1440	1440	0	1440	0	0	0	0	0	0	0	0	0	0	0
		4370	Oplata z tytułu zakupu usług telekomunikacyjnych świadczonych w stacjonarnej publicznej sieci telefonicznej.	4400	4400	4400	0	4400	0	0	0	0	0	0	0	0	0	0	0
		4410	Podróże służbowe krajowe	4750	4750	4750	0	4750	0	0	0	0	0	0	0	0	0	0	0
		4430	Różne opłaty i składki	300	300	300	0	300	0	0	0	0	0	0	0	0	0	0	0
		4440	Odpisy na zakładowy fundusz świadczeń socjalnych	12217	12217	12217	0	12217	0	0	0	0	0	0	0	0	0	0	0
		4480	Podatek od nieruchomości	1100	1100	1100	0	1100	0	0	0	0	0	0	0	0	0	0	0
		4700	Szkolenia pracowników niebędących członkami korpusu służby cywilnej	2500	2500	2500	0	2500	0	0	0	0	0	0	0	0	0	0	0
	85228		Usługi opiekuńcze i specjalistyczne usługi opiekuńcze	415000	415000	0	0	0	415000	0	0	0	0	0	0	0	0	0	0
		2830	Dotacja celowa z budżetu na finansowanie lub dofinansowanie zadań zleconych do realizacji pozostałym jednostkom nie zaliczanym do sektora finansów publicznych	415000	415000	0	0	0	415000	0	0	0	0	0	0	0	0	0	0
	85295		Pozostała działalność	265700	265700	4700	0	4700	0	261000	0	0	0	0	0	0	0	0	0
		3110	Świadczenia społeczne	261000	261000	0	0	0	0	261000	0	0	0	0	0	0	0	0	0
		4210	Zakup materiałów i wyposażenia	3500	3500	3500	0	3500	0	0	0	0	0	0	0	0	0	0	0
		4300	Zakup usług pozostałych	1200	1200	1200	0	1200	0	0	0	0	0	0	0	0	0	0	0
853			Pozostałe zadania w zakresie polityki społecznej	1007400	1007400	0	0	0	979200	0	28200	0	0	0	0	0	0	0	0
	85305		Żłobki	979200	979200	0	0	0	979200	0	0	0	0	0	0	0	0	0	0
		2540	Dotacja podmiotowa z budżetu dla niepublicznej jednostki systemu oświaty	979200	979200	0	0	0	979200	0	0	0	0	0	0	0	0	0	0

	85395		Pozostała działalność	28200	28200	0	0	0	0	0	28200	0	0	0	0	0
		3119	Świadczenia społeczne	28200	28200	0	0	0	0	0	28200	0	0	0	0	0
854			Edukacyjna opieka wychowawcza	596380	596380	535077	507881	27196	0	61303	0	0	0	0	0	0
	85401		Świetlice szkolne	547380	547380	535077	507881	27196	0	12303	0	0	0	0	0	0
		3020	Wydatki osobowe niezaliczone do wynagrodzeń	12303	12303	0	0	0	0	12303	0	0	0	0	0	0
		4010	Wynagrodzenia osobowe pracowników	401723	401723	401723	401723	0	0	0	0	0	0	0	0	0
		4040	Dodatkowe wynagrodzenie roczne	22799	22799	22799	22799	0	0	0	0	0	0	0	0	0
		4110	Składki na ubezpieczenia społeczne	72913	72913	72913	72913	0	0	0	0	0	0	0	0	0
		4120	Składki na Fundusz Pracy	10446	10446	10446	10446	0	0	0	0	0	0	0	0	0
		4440	Odpisy na zakładowy fundusz świadczeń socjalnych	27196	27196	27196	0	27196	0	0	0	0	0	0	0	0
	85415		Pomoc materialna dla uczniów	49000	49000	0	0	0	0	49000	0	0	0	0	0	0
		3240	Stypendia dla uczniów	49000	49000	0	0	0	0	49000	0	0	0	0	0	0
900			Gospodarka komunalna i ochrona środowiska	2556971	2357801	2357801	191216	2166585	0	0	0	0	0	199170	199170	0
	90002		Gospodarka odpadami	1102028	1102028	1102028	103485	998543	0	0	0	0	0	0	0	0
		4010	Wynagrodzenia osobowe pracowników	81684	81684	81684	81684	0	0	0	0	0	0	0	0	0
		4040	Dodatkowe wynagrodzenie roczne	4581	4581	4581	4581	0	0	0	0	0	0	0	0	0
		4110	Składki na ubezpieczenia społeczne	15100	15100	15100	15100	0	0	0	0	0	0	0	0	0
		4120	Składki na Fundusz Pracy	2120	2120	2120	2120	0	0	0	0	0	0	0	0	0
		4210	Zakup materiałów i wyposażenia	5000	5000	5000	0	5000	0	0	0	0	0	0	0	0
		4300	Zakup usług pozostałych	992543	992543	992543	0	992543	0	0	0	0	0	0	0	0
		4700	Szkolenia pracowników niebędących członkami korpusu służby cywilnej	1000	1000	1000	0	1000	0	0	0	0	0	0	0	0
	90003		Oczyszczanie miast i wsi	460000	460000	460000	0	460000	0	0	0	0	0	0	0	0
		4300	Zakup usług pozostałych	460000	460000	460000	0	460000	0	0	0	0	0	0	0	0
	90004		Utrzymanie zieleni w miastach i gminach	3000	3000	3000	1000	2000	0	0	0	0	0	0	0	0
		4170	Wynagrodzenia bezosobowe	1000	1000	1000	1000	0	0	0	0	0	0	0	0	0
		4300	Zakup usług pozostałych	2000	2000	2000	0	2000	0	0	0	0	0	0	0	0
	90015		Oświetlenie ulic, placów i dróg	551940	551940	551940	0	551940	0	0	0	0	0	0	0	0

		4210	Zakup materiałów i wyposażenia	1000	1000	1000	0	1000	0	0	0	0	0	0	0	0
		4260	Zakup energii	450000	450000	450000	0	450000	0	0	0	0	0	0	0	0
		4270	Zakup usług remontowych	95940	95940	95940	0	95940	0	0	0	0	0	0	0	0
		4300	Zakup usług pozostałych	5000	5000	5000	0	5000	0	0	0	0	0	0	0	0
	90017		Zakłady gospodarki komunalnej	199170	0	0	0	0	0	0	0	0	0	199170	199170	0
		6210	Dotacje celowe z budżetu na finansowanie lub dofinansowanie kosztów realizacji inwestycji i zakupów inwestycyjnych samorządowych zakładów budżetowych	199170	0	0	0	0	0	0	0	0	0	199170	199170	0
	90095		Pozostała działalność	240833	240833	240833	86731	154102	0	0	0	0	0	0	0	0
		4010	Wynagrodzenia osobowe pracowników	68600	68600	68600	68600	0	0	0	0	0	0	0	0	0
		4040	Dodatkowe wynagrodzenie roczne	4081	4081	4081	4081	0	0	0	0	0	0	0	0	0
		4110	Składki na ubezpieczenia społeczne	12500	12500	12500	12500	0	0	0	0	0	0	0	0	0
		4120	Składki na Fundusz Pracy	1550	1550	1550	1550	0	0	0	0	0	0	0	0	0
		4300	Zakup usług pozostałych	150000	150000	150000	0	150000	0	0	0	0	0	0	0	0
		4440	Odpisy na zakładowy fundusz świadczeń socjalnych	4102	4102	4102	0	4102	0	0	0	0	0	0	0	0
	921		Kultura i ochrona dziedzictwa narodowego	1413000	1150000	0	0	0	1150000	0	0	0	0	263000	263000	0
		92109	Domy i ośrodki kultury, świetlice i kluby	700000	700000	0	0	0	700000	0	0	0	0	0	0	0
		2480	Dotacja podmiotowa z budżetu dla samorządowej instytucji kultury	700000	700000	0	0	0	700000	0	0	0	0	0	0	0
		92116	Biblioteki	713000	450000	0	0	0	450000	0	0	0	0	263000	263000	0
		2480	Dotacja podmiotowa z budżetu dla samorządowej instytucji kultury	450000	450000	0	0	0	450000	0	0	0	0	0	0	0
		6220	Dotacje celowe z budżetu na finansowanie lub dofinansowanie kosztów realizacji inwestycji i zakupów inwestycyjnych innych jednostek sektora finansów publicznych	263000	0	0	0	0	0	0	0	0	0	263000	263000	0
	926		Kultura fizyczna	302150	302150	0	0	0	302150	0	0	0	0	0	0	0
		92605	Zadania w zakresie kultury fizycznej	302150	302150	0	0	0	302150	0	0	0	0	0	0	0
		2820	Dotacja celowa z budżetu na finansowanie lub dofinansowanie zadań zleconych do realizacji stowarzyszeniom	302150	302150	0	0	0	302150	0	0	0	0	0	0	0
Wydatki razem:				43728357	36131822	27395470	17457228	9938242	6616740	1853362	28200	0	238050	7596535	7596535	6081000

Rodzaj zadania: **Zlecone**

Dział	Rozdział	§	Nazwa	Plan	Z tego													
					Wydatki bieżące	z tego:						Wydatki majątkowe	z tego:					
						wydatki jednostek budżetowych,	z tego:		dotacje na zadania bieżące	świadczenia na rzecz osób fizycznych;	wydatki na programy finansowane z udziałem środków, o których mowa w art. 5 ust. 1 pkt 2 i 3		wyплаты z tytułu poręczeń i gwarancji	obsługa długu	inwestycje i zakupy inwestycyjne	w tym:	zakup i objęcie akcji i udziałów oraz wniesienie wkładów do spółek prawa handlowego.	
							wynagrodzenia i składki od nich naliczane	wydatki związane z realizacją ich statutowych zadań;										na programy finansowane z udziałem środków, o których mowa w art. 5 ust. 1 pkt 2 i 3,
1	2	3	4	5	6	7	8	9	10	11	12	13	14	15	16	17	18	
750			Administracja publiczna	63600	63600	63600	63600	0	0	0	0	0	0	0	0	0	0	0
	75011		Urzędy wojewódzkie	63600	63600	63600	63600	0	0	0	0	0	0	0	0	0	0	0
		4010	Wynagrodzenia osobowe pracowników	53160	53160	53160	53160	0	0	0	0	0	0	0	0	0	0	0
		4110	Składki na ubezpieczenia społeczne	9140	9140	9140	9140	0	0	0	0	0	0	0	0	0	0	0
		4120	Składki na Fundusz Pracy	1300	1300	1300	1300	0	0	0	0	0	0	0	0	0	0	0
751			Urzędy naczelných organów władzy państwowej, kontroli i ochrony prawa oraz sądownictwa	2490	2490	2490	0	2490	0	0	0	0	0	0	0	0	0	0
	75101		Urzędy naczelných organów władzy państwowej, kontroli i ochrony prawa	2490	2490	2490	0	2490	0	0	0	0	0	0	0	0	0	0
		4300	Zakup usług pozostałych	2490	2490	2490	0	2490	0	0	0	0	0	0	0	0	0	0
852			Pomoc społeczna	3392600	3392600	279680	212610	67070	0	3112920	0	0	0	0	0	0	0	0
	85212		Świadczenia rodzinne, świadczenia z funduszu alimentacyjnego oraz składki na ubezpieczenia emerytalne i rentowe z ubezpieczenia społecznego	3336000	3336000	226080	212610	13470	0	3109920	0	0	0	0	0	0	0	0
		3110	Świadczenia społeczne	3109920	3109920	0	0	0	0	3109920	0	0	0	0	0	0	0	0
		4010	Wynagrodzenia osobowe pracowników	66700	66700	66700	66700	0	0	0	0	0	0	0	0	0	0	0
		4040	Dodatkové wynagrodzenie roczne	5650	5650	5650	5650	0	0	0	0	0	0	0	0	0	0	0
		4110	Składki na ubezpieczenia społeczne	138460	138460	138460	138460	0	0	0	0	0	0	0	0	0	0	0
		4120	Składki na Fundusz Pracy	1800	1800	1800	1800	0	0	0	0	0	0	0	0	0	0	0
		4210	Zakup materiałów i wyposażenia	1200	1200	1200	0	1200	0	0	0	0	0	0	0	0	0	0
		4260	Zakup usług zdrowotnych	150	150	150	0	150	0	0	0	0	0	0	0	0	0	0
		4300	Zakup usług pozostałych	6431	6431	6431	0	6431	0	0	0	0	0	0	0	0	0	0
		4370	Oplata z tytułu zakupu usług telekomunikacyjnych świadczonych w stacjonarnej publicznej sieci telefonicznej.	1400	1400	1400	0	1400	0	0	0	0	0	0	0	0	0	0

	4440	Odpisy na zakładowy fundusz świadczeń społecznych	2189	2189	2189	0	2189	0	0	0	0	0	0	0	0	0
	4610	Koszty postępowania sądowego i prokuratorskiego	600	600	600	0	600	0	0	0	0	0	0	0	0	0
	4700	Szkolenia pracowników niebędących członkami korpusu służby cywilnej	1500	1500	1500	0	1500	0	0	0	0	0	0	0	0	0
85213		Składki na ubezpieczenie zdrowotne opłacane za osoby pobierające niektóre świadczenia z pomocy społecznej, niektóre świadczenia rodzinne oraz za osoby uczestniczące w zajęciach w centrum integracji społecznej.	53600	53600	53600	0	53600	0	0	0	0	0	0	0	0	0
	4130	Składki na ubezpieczenie zdrowotne	53600	53600	53600	0	53600	0	0	0	0	0	0	0	0	0
85231		Pomoc dla cudzoziemców	3000	3000	0	0	0	0	3000	0	0	0	0	0	0	0
	3110	Świadczenia społeczne	3000	3000	0	0	0	0	3000	0	0	0	0	0	0	0
Wydatki razem:			3458690	3458690	345770	276210	69560	0	3112920	0	0	0	0	0	0	0

Załącznik Nr 1 do Uchwały Nr
 Rady Miejskiej w Wasilkowie
 z dnia

Zadania inwestycyjne w 2015 r.

w złotych

Lp.	Dział	Rozdz.	Nazwa zadania inwestycyjnego	Łączne koszty finansowe	Planowane wydatki					Jednostka organizacyjna realizująca program lub koordynująca wykonanie programu
					rok budżetowy 2014 (8+9+10+11)	z tego źródła finansowania				
						dochody własne jst	kredyty i pożyczki	środki pochodzące z innych źródeł*	środki wymienione w art. 5 ust. 1 pkt 2 i 3 u.f.p.	
1	2	3	4	5	6	7	8	9	10	11
1.	600	60016	Modernizacja ulicy Białostockiej w Wasilkowie - I etap	1 837 065	850 000	850 000		A. B. C.		Urząd Miejski w Wasilkowie
2.	600	60016	Dokumentacja techniczna na budowę drogi dojazdowej od wsi Sochonie do drogi krajowej nr 8 poprzez drogę gminną nr 105421B i wzdłuż drogi krajowej do drogi powiatowej nr 1419B Katrynka - Wólka (dł. Ok. 2,1 km)	90 000	90 000	90 000		A. B. C.		Urząd Miejski w Wasilkowie
3.	600	60016	Przebudowa z rozbudową drogi powiatowej nr 1428B w miejscowości Studzianki i budowa drogi gminnej nr 105415B: Studzianki - droga krajowa nr 19 - etap I	6 081 000	6 081 000	2 628 500		A. B. 452 500 C.	3 000 000	Urząd Miejski w Wasilkowie
Ogółem				8 008 065	7 021 000	3 568 500	0	452 500	3 000 000	x

* Wybrać odpowiednie oznaczenie źródła finansowania:

- A. Dotacje i środki z budżetu państwa (np. od wojewody, MEN, UKFiS, ...)
- B. Środki i dotacje otrzymane od innych jst oraz innych jednostek zaliczanych do sektora finansów publicznych
- C. Inne źródła

Wydatki na programy i projekty realizowane ze środków pochodzących z funduszy strukturalnych i Funduszu Spójności

Lp.	Projekt	Kategoria interwencji funduszy strukturalnych	Klasyfikacja (dział, rozdział, paragraf)	Wydatki w okresie realizacji Projektu (całkowita wartość Projektu) (6+7)	w tym:		Planowane wydatki												
					Środki z budżetu krajowego	Środki z budżetu UE	Wydatki razem (9+13)	2015 r.											
								z tego:						z tego:					
								Środki z budżetu krajowego**			Środki z budżetu UE				Wydatki razem (14+15+16+17)	z tego, źródła finansowania:			
								Wydatki razem (10+11+12)	z tego, źródła finansowania:		pożyczki na prefinansowanie z budżetu państwa	z tego, źródła finansowania:							
pożyczki i kredyty	obligacje	pozostałe*	pożyczki i kredyty	obligacje	pozostałe														
1	2	3	4	5	6	7	8	9	10	11	12	13	14	15	16	17			
1	Wydatki razem:	x		6 081 000	3 081 000	3 000 000	6 081 000	3 081 000			3 081 000	3 000 000				3 000 000			
1.1	Program:	Narodowy Program Przebudowy Dróg Lokalnych – Etap II																	
	Priorytet:	Bezpieczeństwo – Dostępność – Rozwój																	
	Działanie:																		
	Nazwa projektu:	Przebudowa z rozbudową drogi powiatowej Nr 1428B w miejscowości Studzianki i budowa drogi gminnej Nr 105415B: Studzianki – droga krajowa nr 19 – etap I																	
	Razem wydatki:		600	6 081 000	3 081 000	3 000 000	6 081 000	3 081 000			3 081 000	3 000 000				3 000 000			
	2015 r.		60016	6 081 000	3 081 000	3 000 000	6 081 000	3 081 000			3 081 000	3 000 000				3 000 000			
	2016 r.		§ 6057, 6059																
	2017 r.																		
Ogółem (1+2+3+4+5)		x		6 081 000	3 081 000	3 000 000	6 081 000	3 081 000			3 081 000	3 000 000				3 000 000			

* wydatki obejmują wydatki bieżące i majątkowe (dotyczące inwestycji rocznych i ujętych w wieloletnim programie inwestycyjnym)

* środki własne jst, współfinansowanie z budżetu państwa oraz inne

Przychody i rozchody budżetu w 2015 r.

w złotych

Lp.	Treść	Klasyfikacja §	Kwota 2014 r.
1	2	3	4
Przychody ogółem:			5 622 850
1.	Wolne środki, o których mowa w art.. 217 ust. 2 pkt 6 ustawy	§ 950	5 622 850
2.	Przychody z zaciągniętych pożyczek i kredytów na rynku krajowym	§ 952	0
3.	Nadwyżki z lat ubiegłych	§ 957	0
Rozchody ogółem:			1 025 957
1.	spląty otrzymanych krajowych pożyczek i kredytów	§ 992	1 025 957
2.	Spląty pożyczek otrzymanych na finansowanie zadań realizowanych z udziałem środków pochodzących z budżetu UE	§ 963	
3.	Udzielone pożyczki	§ 991	
4.	Lokaty	§ 994	
5.	Wykup papierów wartościowych (obligacji)	§ 982	
6.	Rozchody z tytułu innych rozliczeń	§ 995	

Załącznik Nr 4 do Uchwały Nr
Rady Miejskiej w Wasilkowie
z dnia

FUNDUSZ SOŁECKI NA 2015 ROK

Dział	Rozdział	§	Kwota
600	60016		71 532
		4210	4 464
		4300	67 068
700	70095		15 000
		4300	15 000
801	80101		5 000
		4210	5 000
900	90015		13 983
		4210	13 983
	90095		3 500
		4210	3 500
921	92109		45 012
		4170	3 000
		4210	41 312
		4350	700
RAZEM			154 027

Załącznik Nr 5 do Uchwały Nr
 Rady Miejskiej w Wasilkowie
 z dnia

DOTACJE UDZIELONE Z BUDŻETU PODMIOTOM NALEŻĄCYM I NIENALEŻĄCYM DO SEKTORA FINANSÓW PUBLICZNYCH W 2015 ROKU

w złotych

DOTACJE									
Dla jednostek sektora finansów publicznych					Dla jednostek spoza sektora finansów publicznych				
Lp	Podmiot dotowany	Celowa	Podmiotowa	Przedmiotowa	Lp	Nazwa zadania lub podmiot	Celowa	Podmiotowa	Przedmiotowa
1	Zakład Gospodarki Komunalnej	199 170		106 180	1	Świadczenie usług opiekuńczych, w tym specjalistycznych, w miejscu zamieszkania (z wyłączeniem usług opiekuńczych dla osób z zaburzeniami psychicznymi) przyznanych decyzjami przez Miejski Ośrodek Pomocy Społecznej w Wasilkowie.	415 000		
2	Miasto Białystok	438 000			2	Zapewnienie prawidłowego wypoczynku dzieci i młodzieży szkolnej pozostającej w szczególnie trudnej sytuacji rodzinnej, w której występują problemy alkoholowe	10 000		
3	Miejski Ośrodek Animacji Kultury		700 000		3	Realizacja programów profilaktycznych w zakresie organizacji czasu wolnego dzieci i młodzieży, stanowiących alternatywę wobec używania narkotyków i alkoholu	15 000		
4	Miejska Biblioteka Publiczna	263 000	450 000		4	Upowszechnianie kultury fizycznej wśród dzieci i młodzieży poprzez prowadzenie zajęć w różnych dyscyplinach sportu jako alternatywa wobec używania narkotyków i alkoholu	35 000		

5	Gmina Supraśl	62 000			5	Upowszechnianie kultury fizycznej i sportu wśród dzieci, młodzieży oraz dorosłych mieszkańców Gminy Wasilków	302 150		
					6	Gimnazjum w Wasilkowie prowadzone przez Stowarzyszenie Wspierania Edukacji i Rynku Pracy		270 000	
					7	Domowe Przedszkole Bis		290 496	
					8	Niepubliczne Przedszkole MONTESSORI		436 012	
					9	Niepubliczny Żłobek "WESOŁE ROBACZKI"		1 368 086	
					10	Niepubliczne Przedszkole Językowe		645 206	
					11	Przedszkole Niepubliczne HAPPY		1 073 610	
RAZEM		962 170	1 150 000	106 180	RAZEM		777 150	4 083 410	

PLAN PRZYCHODÓW I KOSZTÓW ZAKŁADÓW BUDŻETOWYCH NA 2015 ROK

Wyszczególnienie	Stan środków obrotowych na początek roku	Przychody				Koszty		Stan środków obrotowych na koniec roku
		ogółem	w tym:			ogółem	w tym: wpłata do budżetu	
			dotacje z budżetu	w tym:				
				przedmiotowa § 265	celowa na inwestycje			
1	2	3	4	5	6	7	8	9
Komunalny Zakład Budżetowy	151 314	1 123 450	302 350	106 180	199 170	1 123 450	0	151 314
z tego:								
1. dopłata do 1 m ³ ścieków			70 382	70 382				
2. dopłata do 1 m ³ wody			35 798	35 798				
3. Zakup ciągnika			123 000		126 000			
4. Zakup kosiarki bijakowej			20 910		20 910			
5. Zakup pługa odśnieżnego			14 760		14 760			
3. wymiana pokrycia dachowego na budynku komunalnym ul. Białostocka 30 w Wasilkowie			37 500		37 500			
Razem	151 314	1 123 450	302 350	106 180	199 170	1 123 450	0	151 314

Załącznik Nr 7 do Uchwały Nr
 Rady Miejskiej w Wasilkowie
 z dnia

PLAN DOCHODÓW I WYDATKÓW DOCHODÓW WŁASNYCH JEDNOSTEK BUDŻETOWYCH NA 2015 ROK

Lp.	Wyszczególnienie	Stan środków pieniężnych na początek roku	Dochody	Wydatki	Stan środków pieniężnych na koniec roku
			ogółem	ogółem	
1	2	3	4	5	6
I.	Dochody własne jednostek budżetowych	0	72 100	72 100	0
	z tego:				
	1. Gimnazjum im. ks. Wacława Rabczyńskiego w Wasilkowie	0	30 000	30 000	0
	2. Szkoła Podstawowa im. Króla Zygmunta Augusta w Wasilkowie	0	30 000	30 000	0
	3. Przedszkole w Wasilkowie	0	7 100	7 100	0
	4. Szkoła Podstawowa w Studziankach	0	5 000	5 000	0
	Ogółem	0	72 100	72 100	0

Objaśnienia do projektu budżetu na 2015 rok i informacja o stanie mienia komunalnego gminy Wasilków

I. Objąsnienia do projektu budżetu na 2015 rok

Projekt budżetu na 2015 roku opracowano z uwzględnieniem:

1. Projektu budżetu państwa na 2015 rok;
2. Zawiadomień Ministra Finansów i Wojewody Podlaskiego o kwotach dotacji, udziałów i subwencji na 2015 rok;
3. Informacji jednostek o planowanych dochodach i wydatkach.

24 września 2009 r. została opublikowana nowa ustawa o finansach publicznych, uchwalona dnia 27 sierpnia 2009 r. (Dz. U. Nr 157, poz. 1240). Z dniem 1 stycznia 2010 roku zastąpiła ona dotychczasowe przepisy obowiązujące w tym zakresie, czyli ustawę z dnia 30 czerwca 2005 r. (Dz. U. Nr 249, poz. 2104 ze zm.). Nowe regulacje wprowadzają zmiany zarówno w organizacji sektora finansów publicznych jak też w kształcie uchwały budżetowej. W *nowej* ustawie tryb prac nad budżetem jednostki samorządu terytorialnego reguluje dział V, rozdział 3 pt. „Uchwała budżetowa”.

Projekt budżetu na 2015 rok przygotowano w oparciu o przepisy *nowej* ustawy o finansach publicznych.

Projekt budżetu na 2015 rok oparto o obowiązujący stan prawny w zakresie źródeł dochodów – ustawa o dochodach jednostek samorządu terytorialnego. Zasady klasyfikowania oraz grupowania dochodów i wydatków przyjęto zgodnie z rozporządzeniem Ministra Finansów w sprawie szczegółowej klasyfikacji dochodów, wydatków, przychodów i rozchodów oraz środków pochodzących ze źródeł zagranicznych.

Dochody budżetu Gminy na 2015 rok które stanowią podstawę konstrukcji budżetu, a wśród nich w szczególności dochody z tytułu udziału w podatku dochodowym od osób fizycznych (PIT), w podatku dochodowym od osób prawnych (CIT), z podatku od czynności cywilno-prawnych – są bezpośrednio bądź pośrednio zależne od rozwoju sytuacji makroekonomicznej w Polsce. Dla kształtowania dochodów z ww. źródeł kluczowe znaczenie

mają przede wszystkim tendencje w zakresie dynamiki Produktu Krajowego Brutto, dynamiki przeciętnego zatrudnienia, dynamiki przeciętnego wynagrodzenia.

Ze względu na istotne ryzyko odchyleń faktycznych poziomów ww. wskaźników od wielkości prognozowanych, które będą kształtować rzeczywistą sytuację gospodarczą Polski w 2015 roku, budżet gminy Wasilków na 2015 r. jest opracowany z zachowaniem szczególnej ostrożności budżetowej, z uwzględnieniem konieczności ewentualnego wprowadzenia korekt w trakcie procesu realizacji zarówno po stronie dochodów, jak i wydatków wynikających z obserwacji i analizy potencjalnych zmian uwarunkowań makroekonomicznych.

Szacując wielkość dochodów budżetowych na 2015 rok oparto się na przyjętych przez Rząd założeniach makroekonomicznych do ustawy budżetowej na 2015 rok, danych z gminnej ewidencji podatkowej oraz informacjach otrzymanych z Podlaskiego Urzędu Wojewódzkiego i Krajowego Biura Wyborczego w sprawie dotacji na realizację zadań własnych i zleconych. Informacje dotyczące udziałów w PIT jak również kwot subwencji: części oświatowej i wyrównawczej zawarte były w piśmie Ministerstwa Finansów (znak ST3/4820/16/2014).

Przy opracowaniu projektu uchwały budżetowej na 2015 r. przyjęto, że:

- Prognozowany średnioroczny wzrost cen towarów i usług konsumpcyjnych wyniesie – 101,2 %,
- Średnia cena żyta za okres pierwszych trzech kwartałów 2014 r., będąca podstawą obliczenia podatku rolnego w 2015 roku wynosi 61,37 zł za q (spadek w stosunku do 2013 r. o 11,4 %),
- Średnia cena sprzedaży drewna, obliczona według średniej ceny drewna uzyskanej przez nadleśnictwa za pierwsze trzy kwartały 2014 roku wynosi 188,85 zł za 1 m³ (wzrost w stosunku do 2013 r. o 10,4 %).
- Składka na Fundusz Pracy nie ulegnie zmianie i wynosić będzie 2,45 % podstawy wymiaru,

Jednakże wskaźniki te w obliczu panującej ostatnio sytuacji na rynkach finansowych związanej ze spowolnieniem koniunktury gospodarczej, obarczone są marginesem niepewności i mogą ulec korektom z uwagi na nierozpoznane skutki światowego kryzysu gospodarczego.

Po uwzględnieniu powyższych uwarunkowań, projekt budżetu kształtuje się następująco:

Dochody **42.590.154 zł**

Wydatki **47.187.047 zł**

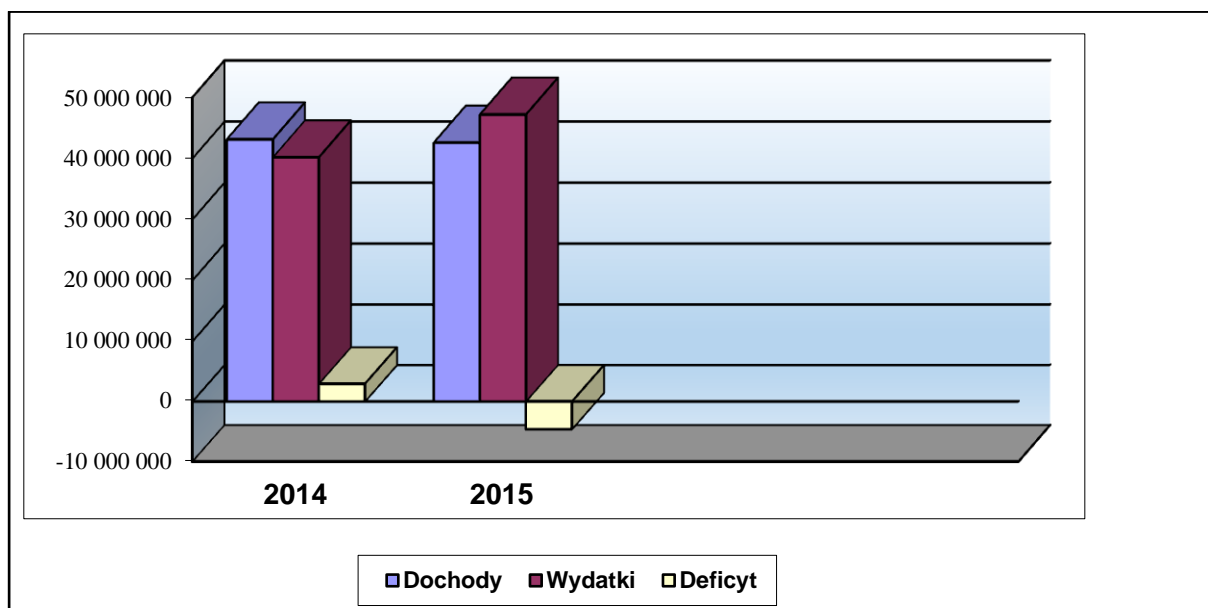
Jak wynika z powyższego budżet Gminy Wasilków nie jest zrównoważony, tzn. dochody są niższe od wydatków.

Deficyt w kwocie **4.596.893 zł** będzie pokryty:

wolnymi środkami jako nadwyżki środków pieniężnych na rachunku bieżącym budżetu jednostki w kwocie **4.596.893 zł.**

Relacja przewidywanych dochodów i wydatków budżetowych roku 2014 w porównaniu do projektu budżetu roku 2015 jest następująca:

Wyszczególnienie	Przewidywane wykonanie 2014 roku	Projekt budżetu na 2015 r.	%
Dochody ogółem	43 118 059,23	42 590 154,00	107,77
Wydatki ogółem	40 181 615,46	47 187 047,00	102,32
Deficyt/nadwyżka	2 936 443,77	- 4 596 893,00	x



DOCHODY

Prognozowane dochody w przyszłym roku budżetowym będą stanowiły 98,78 % spodziewanych na koniec bieżącego roku.

Główne źródła dochodów budżetowych, w tym w szczególności udziały w podatkach dochodowych budżetu państwa, podatki pobierane przez urzędy skarbowe, są niezależne od działań Gminy i są powiązane z koniunkturą gospodarczą oraz polityką podatkową państwa. Na wielkość prognozy dochodów budżetu Gminy w 2015 r. istotny wpływ będą więc miały: rozwój sytuacji gospodarczej determinowany prognozami Ministerstwa Finansów w zakresie czynników makroekonomicznych oraz zmiany systemowe w podatkach, w tym głównie w podatku dochodowym od osób fizycznych.

Udział w podatkach stanowiących dochód budżetu państwa ma istotne znaczenie dla dochodów Gminy – stanowi około 33 % dochodów bieżących. W 2015 roku przewiduje się zwiększenie wpływów z tego tytułu. Zgodnie z informacją przekazaną przez Ministerstwo Finansów, w 2015 r. wielkość udziału gmin w PIT wynosić będzie 37,67 %, czyli o 0,14 % więcej niż w 2014 roku z zastrzeżeniem, iż przekazana informacja nie ma charakteru dyrektywnego, a jedynie informacyjno-szacunkowy - „realizacja tych dochodów może ulec zwiększeniu lub zmniejszeniu, w porównaniu z planem określonym w projekcie ustawy budżetowej, z powodów, na które Minister Finansów nie ma bezpośredniego wpływu”.

Jednakże z analizy wykonania budżetu za lata 2009 – 2012 wynika iż, dochody z tytułu udziału w podatku z PIT wpływają w pełnej wysokości toteż w planach budżetu na 2015 rok zostały zaplanowane na poziomie równym do wysokości prognozowanej dla naszej Gminy przez Ministerstwo Finansów.

Podatek od nieruchomości jest największym i najważniejszym źródłem dochodów własnych. Stanowiąc ponad 19% wszystkich pozyskiwanych środków jest jednocześnie drugą co do wielkości pozycją w budżecie (po udziałach w PIT). Gmina posiada tutaj bezpośredni wpływ na wysokość kwot wpływających do budżetu – poprzez ustalanie stawek, przyznawanie ulg i udzielanie zwolnień. Planowane stawki na rok 2015 zastały podwyższone średnio o 0,40%. Analogiczne rzecz ma się z drugim podatkiem – od środków transportowych, Gmina ma takie same uprawnienia, ale jego znaczenie w budżecie jest już znacznie mniejsze.

Wpływy z podatków rolnego i leśnego będą zróżnicowane. Wynika to z faktu iż cena żyta spadła natomiast cena drewna wzrosła (wskaźniki mających wpływ na wysokość stawek podatków).

W roku 2015 część wyrównawcza subwencji ogólnej nie będzie zawierała – podobnie jak w roku 2014 – kwoty uzupełniającej, która jest uzależniona od gęstości zaludnienia w gminie. Gęstość zaludnienia w naszej Gminie na 1 km² stanowi około 97,02 % średniej gęstości zaludnienia w kraju. Część oświatowa subwencji ogólnej jest wyższa o 8,6 % w stosunku do roku 2014, co odpowiada kwocie 623.832 zł.

Jeśli chodzi o strukturę dochodów własnych uzyskanych z mienia komunalnego, to ich udział w ogólnej puli dochodów będzie zróżnicowany niż przewidywane wykonanie roku bieżącego. Wpływy z najmu i dzierżawy planuje się na nieco wyższym poziomie co w 2014 roku. Dochody z tytułu przekształcenia prawa wieczystego użytkowania w prawo własności, sprzedaży lokali mieszkalnych są wynikiem rozłożenia na raty należności wynikających z decyzji administracyjnych wydanych w roku bieżącym i latach ubiegłych. Dochody z tytułu sprzedaży składników majątkowych są na poziomie nieco wyższym niż w roku 2014.

Jednocześnie w projekcie budżetu na 2015 r. uwzględniono środki pochodzące z funduszy strukturalnych możliwych do pozyskania w ramach nowej perspektywy finansowej 2014 – 2020.

Zaplanowane na rok 2015 wydatki wynoszą 47.187.047 zł.

Szczegółowy plan wydatków według działów przedstawia tabela nr 2 do niniejszej uchwały.

Priorytetem w zakresie planowania wydatków bieżących było zapewnienie prawidłowego funkcjonowania obiektów i urządzeń gminnej infrastruktury technicznej, społecznej oraz zaspokojenie bieżących potrzeb mieszkańców. Wydatki bieżące ustalono przy generalnym założeniu utrzymania co najmniej dotychczasowego zakresu i poziomu usług publicznych świadczonych przez Gminę na rzecz mieszkańców.

Głównym kryterium przy ich planowaniu było zabezpieczenie tzw. „wydatków sztywnych”: wynagrodzeń, pochodnych od wynagrodzeń, kosztów obsługi długu oraz kosztów eksploatacyjnych. W strukturze działów budżetowych największy procentowy udział niezmiennie zajmują wydatki bieżące w działach:

- Oświata i wychowanie 41,64 %
- Pomoc społeczna 14,40 %

W części bieżącej plan wydatków zabezpiecza wykonywanie obligatoryjnych zadań własnych jak i zleconych do realizacji gminie.

Projekt uchwały budżetowej zawiera również dotacje:

- podmiotowe dla gminnych instytucji kultury i niepublicznej szkoły, przedszkoli i żłobka, a także dotację przedmiotową dla Komunalnego Zakładu Budżetowego na dofinansowanie 1 m³ ścieków i wody, oraz dotacje celowe dla Miejskiej Biblioteki Publicznej i Komunalnego Zakładu Budżetowego na realizację zakupów inwestycyjnych i na inwestycje,
- na realizację zadań własnych gminy, których realizacja może być zlecona podmiotom niezaliczanym do sektora finansów publicznych i nie działającym w celu osiągnięcia zysku. Powierzenie tych zadań nastąpi po rozstrzygnięciu konkursu.

Jednocześnie zaplanowano środki na wydatki związane z realizacją zadań wykonywanych na podstawie porozumień między jst - dotacja dla Gminy Białystok oraz dla Gminy Supraśl – stanowiąca partycypację w kosztach utrzymania dzieci z naszej gminy, uczęszczających do przedszkoli – wynika to z art.90 ust.2c ustawy o systemie oświaty.

W części bieżącej plan wydatków zabezpiecza wykonywanie obligatoryjnych zadań własnych jak i zleconych do realizacji gminie.

Planowane wydatki majątkowe wynoszą 7.596.535 zł i stanowią 16,10 % ogólnej kwoty planowanych wydatków. W ramach wydatków majątkowych, wyodrębnia się wydatki inwestycyjne w kwocie 6.081.000 zł. Limit środków na realizację zadań inwestycyjnych w roku 2015 uwzględnia przede wszystkim:

- środki na zadania kontynuowane,
- środki na nowe zadania inwestycyjne,

Limit środków na realizację zadań inwestycyjnych w roku 2015 uwzględnia zgodnie z załącznikiem Nr 1 do Uchwały Rady Miejskiej m. in.:

- a. Modernizacja ulicy Białostockiej w Wasilkowie - I etap

- b. Dokumentacja techniczna na budowę drogi dojazdowej od wsi Sochonie do drogi krajowej nr 8 poprzez drogę gminna nr 105421B i wzdłuż drogi krajowej do drogi powiatowej nr 1419B Katrynka - Wólka (dł. Ok. 2,1 km)
- c. Przebudowa z rozbudową drogi powiatowej nr 1428B w miejscowości Studzianki i budowa drogi gminnej nr 105415B: Studzianki - droga krajowa nr 19 - etap I.

Budżet gminy Wasilków na 2015 rok zamyka się deficytem (rozumianym jako różnica pomiędzy wydatkami i dochodami) w wysokości 4.596.893 zł. Powstanie deficytu wynika z szybszego tempa wzrostu wydatków nad dochodami. Samorząd odpowiada za wiele zadań z zakresu szeroko rozumianych usług społecznych, które łączą się ze sztywnymi potrzebami wydatkowymi – nie można ich zmniejszać nawet w okresie spowolnienia gospodarczego

Burmistrz Wasilkowa przedkłada Radzie Miejskiej projekt budżetu na rok 2013 zgodnie z obowiązującymi przepisami.

II. Informacja o stanie mienia komunalnego gminy Wasilków według stanu na 31 grudnia 2013 r.

Informację o stanie mienia komunalnego opracowano w ujęciu tabelarycznym, obejmującym następujące zestawienia:

1. Wartość udziałów Gminy Wasilków w spółkach komunalnych.
2. Zestawienie majątku trwałego jednostek budżetowych Gminy Wasilków.
3. Zestawienie majątku trwałego instytucji kultury.
4. Gospodarowanie gruntami miasta według form władania.
5. Wartości gruntów według ich rodzajów.
6. Zestawienie zbiorcze majątku trwałego mienia komunalnego.
7. Planowane dochody z obrotu mieniem komunalnym.

Wartość majątku trwałego podano według stanu księgowego i wartości brutto.

**UDZIAŁY GMINY WASILKÓW W SPÓŁKACH
KOMUNALNYCH WYNOSZĄ:**

Lp.	Nazwa spółki	Ilość udziałów w sztukach	Wartość jednego udziału	Wartość udziałów w zł.
1.	"Wodociągi Białostockie" s-ka z o.o.	32 211	500	16 105 500,00
	RAZEM	32 211		16 105 500,00

Według stanu na 31.12.2013 r. wartość udziałów wynosiła 16.105.500,00 zł. W ciągu roku udziały wzrosły o kwotę 181.000,00 i dotyczyły kapitału zakładowego w:

1. "Wodociągach Białostockich" S-ka z o.o.

Według stanu na 31.12.2013 r. ilość udziałów wyniosła 32.211 sztuk, w ciągu roku ilość udziałów wzrosła o 362 sztuki.

**Zestawienie majątku trwałego jednostek budżetowych Gminy Wasilków
na dzień 31 grudnia 2013 r.**

Lp.	Rodzaj środka	Wartość w złotych
A.	Aktywa trwale	116 892 887
I.	Wartości niematerialne i prawne	192 701
II.	Rzeczowe aktywa trwale	100 132 371
1.	Środki trwale	99 208 408
a.	Grunty	25 559 741
b.	Budynki, lokale i obiekty inżynierii lądowej i wodnej	68 836 368
c.	Urządzenia techniczne i maszyny	1 193 243
d.	Środki transportu	1 597 796
e.	Inne środki trwale	2 021 260
2.	Inwestycje rozpoczęte	923 963
3.	Środki przekazane na poczet inwestycji	
III.	Należności długoterminowe	462 315
IV.	Długoterminowe aktywa finansowe	16 105 500

Powyższe zestawienie obejmuje majątek trwały wg wartości brutto następujących jednostek budżetowych:

1. Urząd Miejski	100 696 095
2. Szkoły podstawowe, gimnazja, przedszkole (4)	16 181 710
3. Ośrodek Pomocy Społecznej (1)	15 081

RAZEM: 116 892 887

**Zestawienie majątku trwałego zakładów budżetowych Gminy Wasilków
na dzień 31 grudnia 2013 r.**

Lp.	Rodzaj środka	Wartość w złotych
A.	Aktywa trwale	977 086
I.	Wartości niematerialne i prawne	4 376
II.	Rzeczowe aktywa trwale	972 710
1.	Środki trwale	972 710
a.	Grunty	
b.	Budynki, lokale i obiekty inżynierii lądowej i wodnej	832 580
c.	Urządzenia techniczne i maszyny	29 805
d.	Środki transportu	77 944
e.	Inne środki trwale	32 381
2.	Inwestycje rozpoczęte	
3.	Środki przekazane na poczet inwestycji	
III.	Należności długoterminowe	
IV.	Długoterminowe aktywa finansowe	

1. Zakład Gospodarki Komunalnej w Wasilkowie 977 086

RAZEM: 977 086

Zestawienie majątku trwałego instytucji kultury Gminy Wasilków
na dzień 31 grudnia 2013r.

Lp.	Rodzaj środka	Wartość w złotych
A.	Aktywa trwałe	660 854
I.	Wartości niematerialne i prawne	22 127
II.	Rzeczowe aktywa trwałe	638 727
1.	Środki trwałe	598 727
a.	Grunty	91 260
b.	Budynki, lokale i obiekty inżynierii lądowej i wodnej	200 673
c.	Urządzenia techniczne i maszyny	19 461
d.	Środki transportu	105 490
e.	Inne środki trwałe	181 843
2.	Inwestycje rozpoczęte	40 000
3.	Środki przekazane na poczet inwestycji	
III.	Należności długoterminowe	
IV.	Długoterminowe aktywa finansowe	

Powyższe zestawienie obejmuje majątek trwały wg wartości brutto następujących instytucji kultury:

- | | |
|--|---------|
| 1. Miejski Ośrodek Animacji Kultury w Wasilkowie | 336 668 |
| 2. Miejska Biblioteka Publiczna w Wasilkowie | 324 186 |

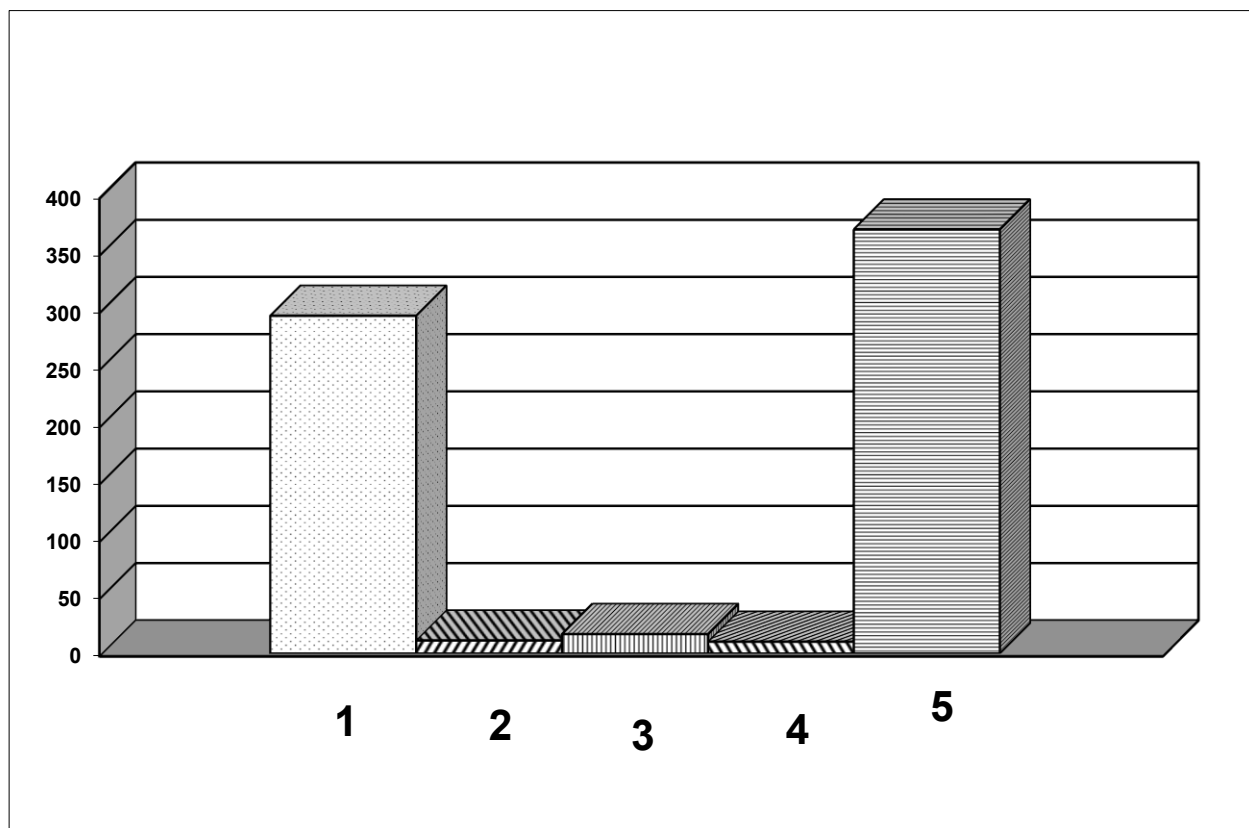
RAZEM: 660 854

Gospodarowanie gruntami gminy według form władania

wg stanu na 31 grudnia 2013 r.

Lp.	Rodzaj zagospodarowania	Powierzchnia działek
1.	Oddanie w użytkowanie wieczyste	11,3038 ha
2.	Przekazanie w zarząd lub użytkowanie	140,7174 ha
3.	Dzierżawa	131,1018 ha
4.	Inne formy gospodarowania	420,5530 ha
	RAZEM	703,6760 ha

STRUKTURA GRUNTÓW KOMUNALNYCH (POWIERZCHNIA)



Lp.	Rodzaj gruntów	Powierzchnia w ha	%
1.	Grunty orne	294,9304	41,91
2.	Lasy	11,2800	1,60
3.	Działki budowlane	16,8531	2,40
4.	Działki przemysłowo – handlowe	10,2318	1,45
5.	Grunty pozostałe	370,3807	52,64
	RAZEM	703,6760	100,00

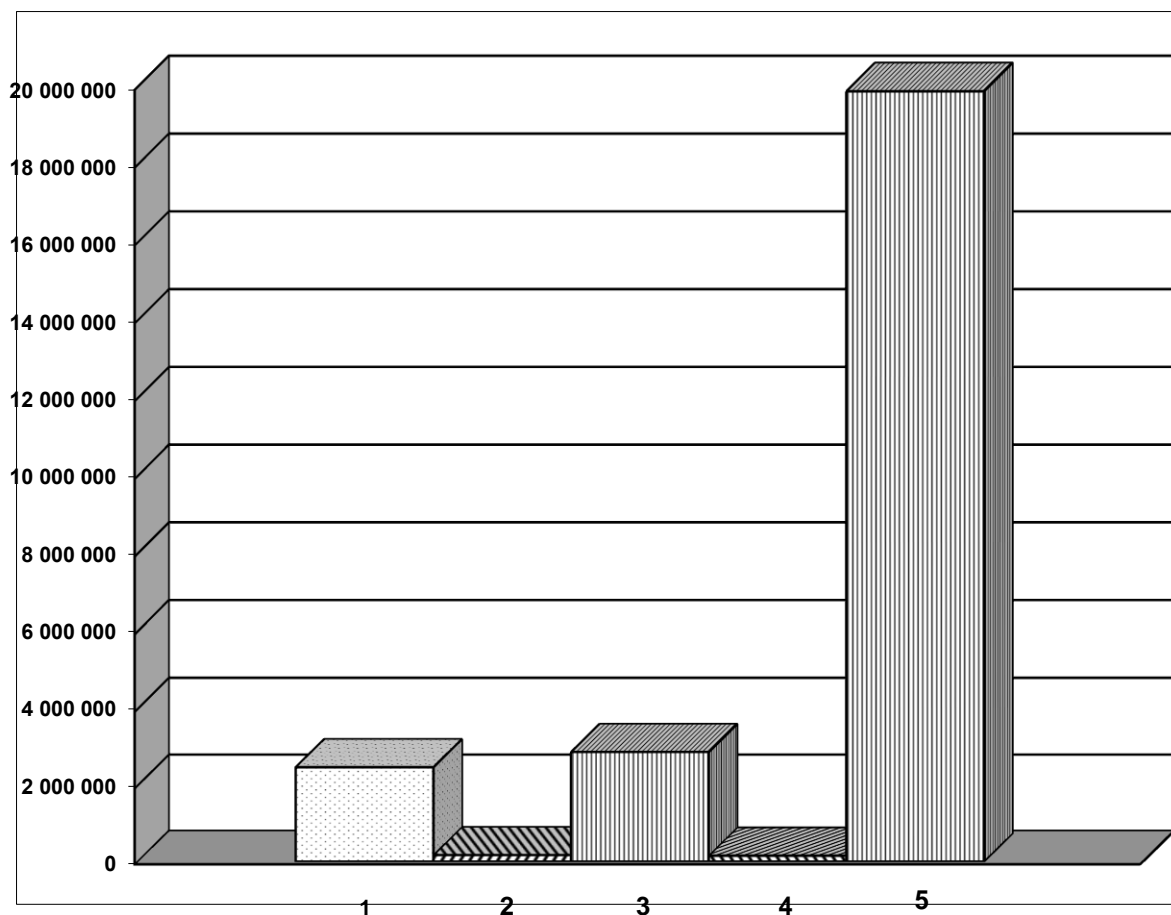
Wartość gruntów gminy Wasilków według rodzajów

stan na 31 grudnia 2013 r.

Lp.	Rodzaj gruntów	Powierzchnia gruntów w ha	Wartość gruntów w zł.
1.	Grunty orne	294,9304	2 474 652
2.	Tereny zielone i lasy	11,2800	169 200
3.	Działki budowlane	16,8531	2 874 110
4.	Działki przemysłowo – handlowe	10,2318	153 339
5.	Grunty pozostałe	370,3807	19 888 439
RAZEM		703,6760	25 559 741

W okresie od 31.12.2012r do 31.12.2013r wartość gruntów według rodzajów uległa zwiększeniu o kwotę 12.880.614 zł, z tego:

- grunty orne – 0 zł,
- tereny zielone i lasy – 0 zł,
- działki budowlane – – 60.097 zł,
- działki przemysłowo-handlowe – – 22.187 zł,
- grunty pozostałe – + 12.962.898 zł.



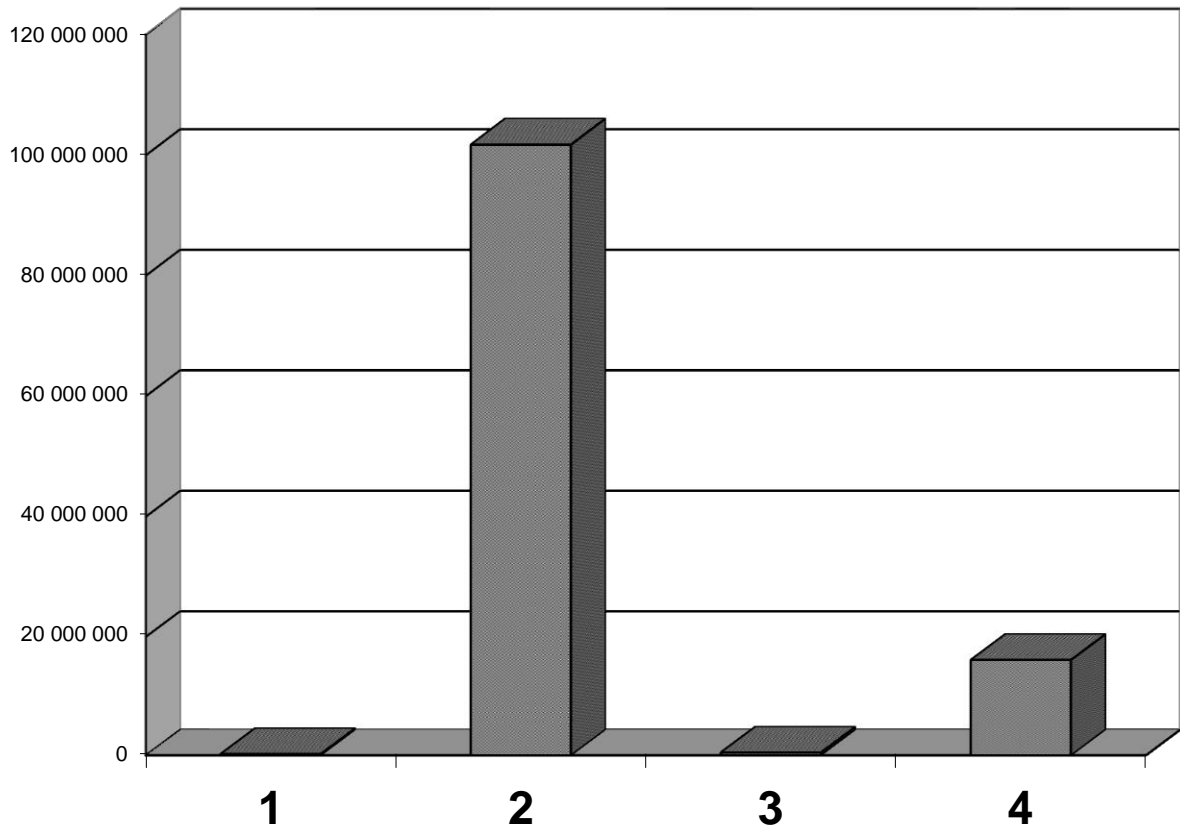
***STRUKTURA GRUNTÓW KOMUNALNYCH
(UJĘCIE WARTOŚCIOWE)***

Lp.	Rodzaj gruntów	Wartość w złotych	%
1.	Grunty orne	2 474 652	9,68
2.	Tereny zielone i lasy	169 200	0,66
3.	Działki budowlane	2 874 110	11,25
4.	Działki przemysłowo – handlowe	153 339	0,60
5.	Grunty pozostałe	19 888 439	77,81
RAZEM		25 559 741	100,00

**INFORMACJA O STANIE MIENIA KOMUNALNEGO
(zestawienie zbiorcze)**

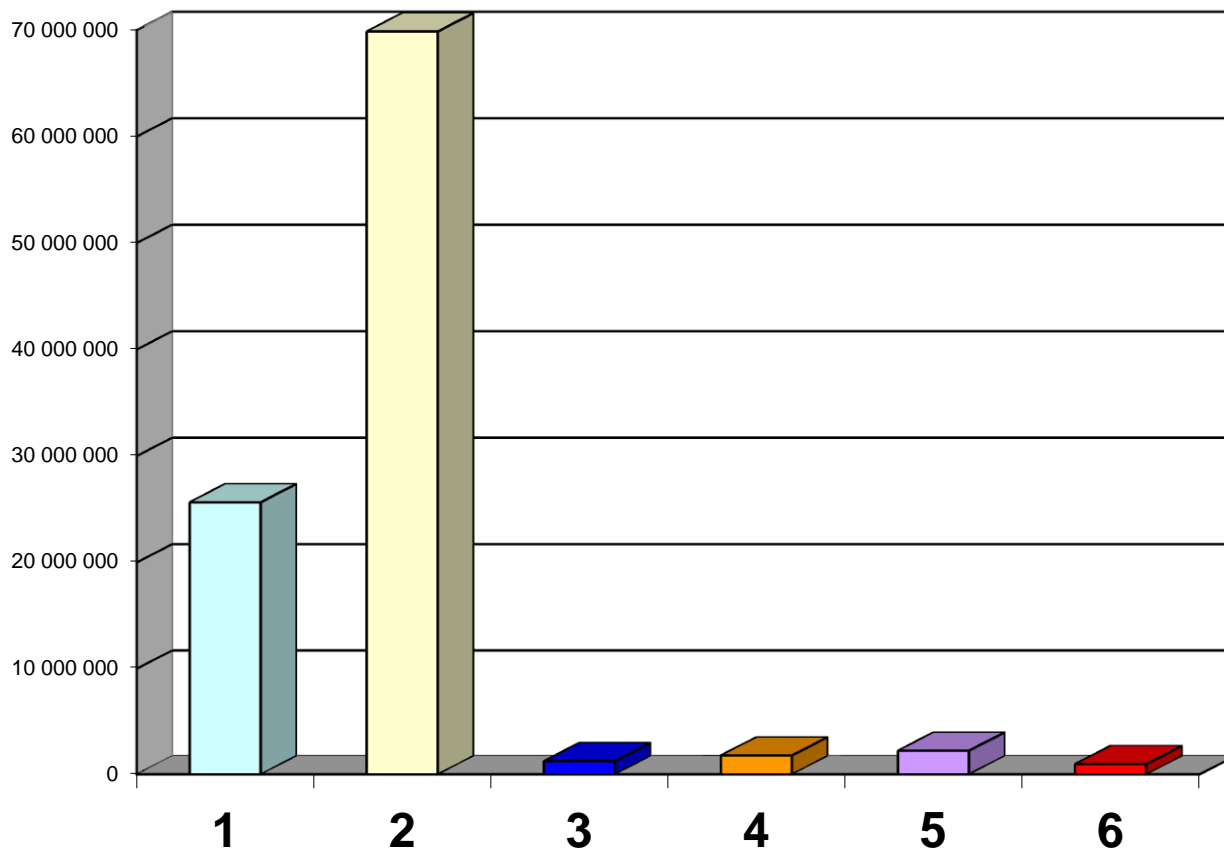
Opis mienia wg grup rodzajowych	Jednostki budżetowe	Zakłady budżetowe	Instytucje kultury
A. Aktywa trwałe	116 892 887	977 086	660 854
I. Wartości niematerialne i prawne	192 701	4 376	22 127
II. Rzeczowe aktywa trwałe	100 132 371	972 710	638 727
1. Środki trwałe	99 208 408	972 710	598 727
a) Grunty	25 559 741		91 260
b) Budynki, lokale i obiekty inżynierii lądowej i wodnej	68 836 368	832 580	200 673
c) Urządzenia techniczne i maszyny	1 193 243	29 805	19 461
d) Środki transportu	1 597 796	77 944	105 490
e) Inne środki trwałe	2 021 260	32 381	181 843
2. Inwestycje rozpoczęte	923 963		40 000
III. Należności długoterminowe	462 315		
IV. Długoterminowe aktywa finansowe	16 105 500		
Wartość mienia gminy	116 892 887	977 086	660 854

**STRUKTURA MIENIA KOMUNALNEGO
(UJĘCIE WARTOŚCIOWE)**



Lp.	Rodzaj środka	Wartość w złotych	%
1.	Wartości niematerialne i prawne	219 204	0,18
2.	Rzeczowe aktywa trwałe	101 743 808	85,84
3.	Należności długoterminowe	462 315	0,39
4.	Długoterminowe aktywa finansowe	16 105 500	13,59
	Aktywa trwale razem	118 530 827	100,00

STRUKTURA MIENIA KOMUNALNEGO RZECZOWE AKTYWA TRWAŁE (UJĘCIE WARTOŚCIOWE)



Lp.	Rzeczowe aktywa trwałe	Wartość w złotych	%
1.	Grunty	25 651 001	25,21
2.	Budynki, lokale i obiekty inżynierii lądowej i wodnej	69 869 621	68,67
3.	Urządzenia techniczne i maszyny	1 242 509	1,22
4.	Środki transportu	1 781 230	1,75
5.	Inne środki trwałe	2 235 484	2,20
6.	Inwestycje rozpoczęte	963 963	0,95
RAZEM		101 743 808	100,00

ZREALIZOWANE DOCHODY Z OBROTU MIENIEM KOMUNALNYM ZA 2013 R.

Wykonane w 2013 roku dochody z mienia komunalnego kształtowały się w kwocie 1 385 247 zł, co stanowi 3,83% wykonanych dochodów ogółem.

Pierwszą co do wielkości pozycją dochodów z mienia komunalnego były wpływy z tytułu odpłatnego nabycia prawa własności nieruchomości w wysokości 803 419 zł, co stanowi 57,99 % wykonanych ogółem dochodów z mienia komunalnego.

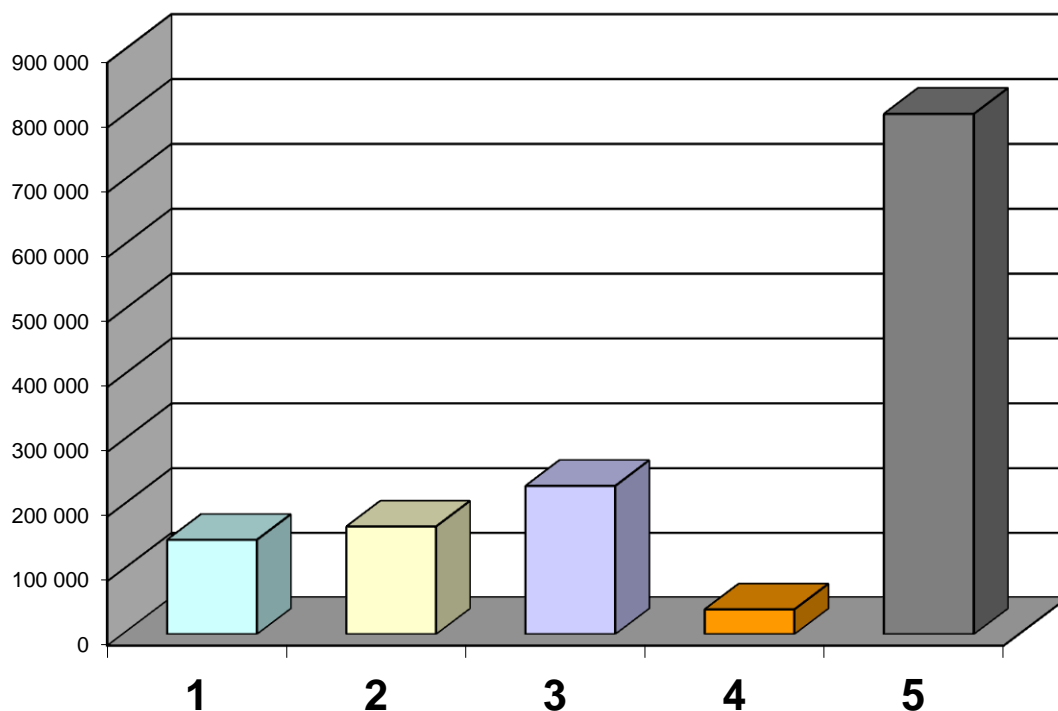
Drugą pozycję dochodów uzyskanych z obrotu mieniem komunalnym stanowią wpływy z z najmu i dzierżawy składników majątkowych oraz innych umów o podobnym charakterze zrealizowane w wysokości 229 911 zł, co stanowi 16,60% ogółem dochodów z mienia komunalnego.

Drugą co do wielkości pozycją dochodów z mienia komunalnego stanowią dochody z innych lokalnych opłat na podstawie odrębnych ustaw. Gmina osiągnęła dochody w wysokości 167 038 zł, tj 12,06 % ogółu wpływów z mienia komunalnego.

Czwartą pozycję co do wielkości wpływów były wpływy tytułu opłat za zarząd, użytkowanie i użytkowanie wieczyste nieruchomości w wysokości 146 373 zł. Opłaty z tego tytułu uiszczały przedsiębiorstwa i inne osoby prawne, spółdzielnie mieszkaniowe oraz osoby fizyczne.

Na miejscu piątym zrealizowanych dochodów z mienia komunalnego znajdują się wpływy z tytułu przekształcenia prawa użytkowania wieczystego przysługującego osobom fizycznym w prawo własności na łączną kwotę 38 506 zł.

Wyszczególnienie planowanych dochodów	wartość w złotych
Wpływy z opłat za zarząd, użytkowanie i użytkowanie wieczyste nieruchomości	146 373
Wpływy z innych lokalnych opłat na podstawie odrębnych ustaw	167 038
Dochody z najmu i dzierżawy składników majątkowych oraz innych umów o podobnym charakterze	229 911
Wpływy z tytułu przekształcenia prawa użytkowania wieczystego przysługującego osobom fizycznym w prawo własności	38 506
Wpłaty z tytułu odpłatnego nabycia prawa własności nieruchomości	803 419
RAZEM	1 385 247



Lp.	Wyszczególnienie planowanych dochodów	Wartość w złotych	%
1.	Wpływy z opłat za zarząd, użytkowanie i użytkowanie wieczyste nieruchomości	146 373	10,57
2.	Wpływy z innych lokalnych opłat pobieranych na podstawie odrębnych ustaw	167 038	12,06
3.	Dochody z najmu i dzierżawy składników majątkowych Skarbu Państwa, oraz innych umów o podobnym charakterze	229 911	16,60
4.	Wpływy z tytułu przekształcenia prawa użytkowania wieczystego przysługującego osobom fizycznym w prawo własności	38 506	2,78
5.	Wpłaty z tytułu odpłatnego nabycia prawa własności nieruchomości	803 419	57,99
	RAZEM	1 385 247	100,00